



# Ondersteuningsplan

2024 - 2028

Samenwerkingsverband Drechtsteden



[www.swvdrechtsteden.nl](http://www.swvdrechtsteden.nl)



# Inhoudsopgave

## 1. Wie we zijn en wat we doen 5

1.1 Wie we zijn	5
1.2 Wat we doen	5
1.3 Met wie we samenwerken	5

## 2. Hoe we georganiseerd zijn 7

2.1 Wie doet wat	8
2.2 Communicatie	9
2.3 Onderwijsprofessionals	10
2.4 Ouders	10
2.5 Het samenwerkingsverband in beeld	11
2.6 Deelnemende scholen en besturen in het samenwerkingsverband	12

## 3. Waar we voor staan 14

3.1 Dit vinden wij belangrijk: onze leidende principes	14
3.2 Dit vinden wij belangrijk: onze waarden	16

## 4. Waar we voor gaan 20

4.1 Vanuit de bijeenkomsten	20
4.2 Vanuit de landelijke evaluatie passend onderwijs en de 25 verbetermaatregelen	21
4.3 Speerpunten en doelen	22
4.4 Speerpunt 1: onderwijs voor iedereen, toewerken naar inclusie	23
4.5 Speerpunt 2: Passende plek voor iedereen, toewerken naar een dekkend netwerk	24
4.6 Speerpunt 3: Passende ondersteuning voor iedereen, toewerken naar verbinding onderwijs en zorg	24
4.7 SWV als netwerkorganisatie	25
4.8 SWV als bureauorganisatie	26

## 5. Hoe we de ondersteuning zien 28

5.1 Hoe we onze ondersteuning vormgeven	28
5.2 Terugplaatsing	30
5.3 Cluster 1 en 2	31
5.4 Doorgaande lijn	31

## 6. Hoe we onze middelen inzetten 33

6.1 Deze middelen zetten wij in	33
6.2 Zo zetten wij de middelen in	33

## 7. Hoe we onze kwaliteit meten en verantwoorden 37

7.1 Wettelijke opdracht	37
7.2 Netwerkverantwoordelijkheden	37
7.3 Kwaliteitsmodel	38
7.4 Resultaatgerichte afspraken, verantwoording en relevante dialoog	39

## 8. Bijlagen: goed om te weten 41

Bijlage 1: Afspraken basisondersteuning PO	41
Bijlage 2: Afspraken basisondersteuning VO	43
Bijlage 3: Afspraken en werkwijze toelaatbaarheid	47
Bijlage 4: Doelen en kwalitatieve en kwantitatieve indicatoren 2024 - 2028	47
Bijlage 5: Verklarende woordenlijst	50

# Voorwoord



## Passend Onderwijs doen we samen "in eigen wijk, dorp, stad en regio"



In Samenwerkingsverband Drechtsteden zijn we in 2023 gestart met het opstellen van een nieuw ondersteuningsplan 2024-2028. Dit nieuwe ondersteuningsplan is geschreven als één plan voor zowel het primair als voortgezet onderwijs. In passend onderwijs hebben we allemaal een rol: het schoolbestuur, de professional, de ouders, jongeren, jeugdhulp en het samenwerkingsverband. In het voortraject hebben we verschillende panelgesprekken georganiseerd waarin we met jongeren, ouders, professionals en andere stakeholders in gesprek zijn gegaan wat ieder van belang acht. We zien dit als een opdracht die we gezamenlijk hebben te volbrengen; "Passend onderwijs doen we samen".

We vinden het belangrijk om zoveel mogelijk jongeren in thuisnabijheid een passende ontwikkelomgeving te bieden. Daartoe is het samenwerkingsverband een verbindende schakel tussen diverse partijen binnen de domeinen onderwijs en jeugd. Toekomstgericht hebben we een aantal speerpunten geformuleerd die te maken hebben met het 'dekkend aanbod', 'onderwijs en jeugdhulp', 'doorgaande schoolloopbaan', 'passend onderwijs zichtbaar in de school' en 'het samenwerkingsverband als netwerkorganisatie'.

Met de scholen streven we naar een zo hoog mogelijke basisondersteuning. Hiermee beogen we meer passend onderwijs thuisnabij. Daarnaast bieden we vanuit het samenwerkingsverband preventieve ondersteuning, zetten we in op het versterken van docentvaardigheden, werken we integraal samen met jeugdhulpverlening en daar waar nodig zetten we in op onderwijs in een gespecialiseerde onderwijsleercontext. We verantwoorden ons over de inzet van middelen zowel intern als extern in afstemming met de schoolbesturen op doel- en rechtmatigheid.

In het verlengde van de beweging naar een 'inclusievere samenleving' willen we ook in het samenwerkingsverband dat we meer nog dan nu inclusiever denken en handelen. Hiertoe willen we toekomstgericht in afstemming met onder andere gemeenten en jeugdhulpverlening integraal arrangeren, zodat een integraal aanbod van onderwijs en jeugdhulpverlening wordt geboden aan kinderen die dit nodig hebben. Daarnaast vinden we het van belang om kinderen het recht op onderwijs te blijven bieden. We streven dan ook naar nul jongeren die thuiszitten. Een andere belangrijke opdracht is de doorgaande leerlijn voor jongeren. Hiertoe is het noodzakelijk de samenwerking met voorscholen te intensiveren en met het middelbaarberoepsonderwijs de contacten nauw te bestendigen.

Met trots kijken we vooruit: **Passend onderwijs doen we samen "in eigen wijk, dorp, stad en regio"**

drs. Stefan de Crom  
Directeur-Bestuurder  
Samenwerkingsverband Drechtsteden Primair en Voortgezet onderwijs



# 1. Wie we zijn en wat we doen

## 1.1 Wie we zijn

Het samenwerkingsverband is een netwerkorganisatie waarin schoolbesturen en jeugdhulp met elkaar samenwerken aan zo passend en thuisnabij onderwijs voor alle kinderen. Deze samenwerking is door de overheid verplicht. Scholen binnen het samenwerkingsverband spreken samen af hoe ze passend onderwijs organiseren met het geld dat het samenwerkingsverband van de overheid ontvangt.

Het Samenwerkingsverband Drechtsteden is een samenwerking met de gemeenten Alblasterdam, Zwijndrecht, Hendrik-Ido-Ambacht, Papendrecht en Sliedrecht. Een locatie van het Willem de Zwijger College te Hardinxveld-Giessendam behoort tot het aanpalende samenwerkingsverband Gorinchem (VO2814). Met dit samenwerkingsverband zijn afspraken (financieel, procedureel en inhoudelijk) gemaakt opdat deze locatie functioneel kan blijven deelnemen aan het samenwerkingsverband Drechtsteden VO. Binnen het Samenwerkingsverband zijn er 39 scholen voor Primair onderwijs, twee scholen voor gespecialiseerd basisonderwijs en één school voor gespecialiseerd onderwijs. Daarnaast zijn er zeven scholen voor voortgezet onderwijs en één school voor voortgezet speciaal onderwijs. Verder maken we gebruik van het gespecialiseerd onderwijsaanbod in het aanpalende samenwerkingsverband Dordrecht (twee scholen in het VO2804 en twee scholen in het PO2810).

## 1.2 Wat we doen

Passend onderwijs is niets anders dan goed onderwijs. In SWV Drechtsteden zorgen wij er met elkaar voor dat ieder kind het onderwijs krijgt dat het nodig heeft. Schoolbesturen hebben afspraken gemaakt over de organisatie van passend onderwijs. Zo wordt onderwijsondersteuning geregeld voor alle leerlingen in het samenwerkingsverband. Daar zetten ouders, leerkrachten en andere professionals binnen ons samenwerkingsverband zich elke dag voor in.

Als een kind (tijdelijk) meer ondersteuning nodig heeft, zoals extra begeleiding op school, hulp van een deskundige of gespecialiseerd onderwijs, dan komt het samenwerkingsverband in beeld. Vanuit het samenwerkingsverband zijn onderwijsspecialisten, begeleiders passend onderwijs en orthopedagogen betrokken bij de scholen, die kunnen ondersteunen bij aanvragen voor ondersteuning.

Het samenwerkingsverband wil een samenhangend geheel van voorzieningen voor ondersteuning realiseren. Binnen en tussen scholen, voor-schoolse instellingen, de zorg en jeugdhulp. Op deze manier kan ieder kind zich continu blijven ontwikkelen en krijgt het altijd passend aanbod (dus onderwijs en/of jeugdhulpverlening).

## 1.3 Met wie we samenwerken

Binnen onze regio werken samen aan passend en inclusiever onderwijs:

- ▶ Ouders (ook via de medezeggenschapsraden op scholen)
- ▶ Schoolbesturen, die vertegenwoordigd zijn in de Algemene Vergadering (AV)
- ▶ Leerkrachten, pedagogisch medewerkers, coaches, docenten, decanen, teamleiders, intern begeleiders (IB'ers), zorgcoördinatoren (ZOCO's) en directeurs van scholen
- ▶ Het team van SWV Drechtsteden PO en VO
- ▶ De Ondersteuningsplanraad (OPR)
- ▶ Partners die extra ondersteuning bieden, bijvoorbeeld aan kinderen met een visuele en/of auditieve beperking en/of een taalontwikkelingsstoornis (NT2 en VVE)
- ▶ Kinderopvang, Zorg en Jeugdhulp
- ▶ Gemeenten Alblasterdam, Zwijndrecht, Hendrik-Ido-Ambacht, Papendrecht en Sliedrecht
- ▶ Aanpalende samenwerkingsverbanden
- ▶ MBO

# 1. Wie we zijn en wat we doen



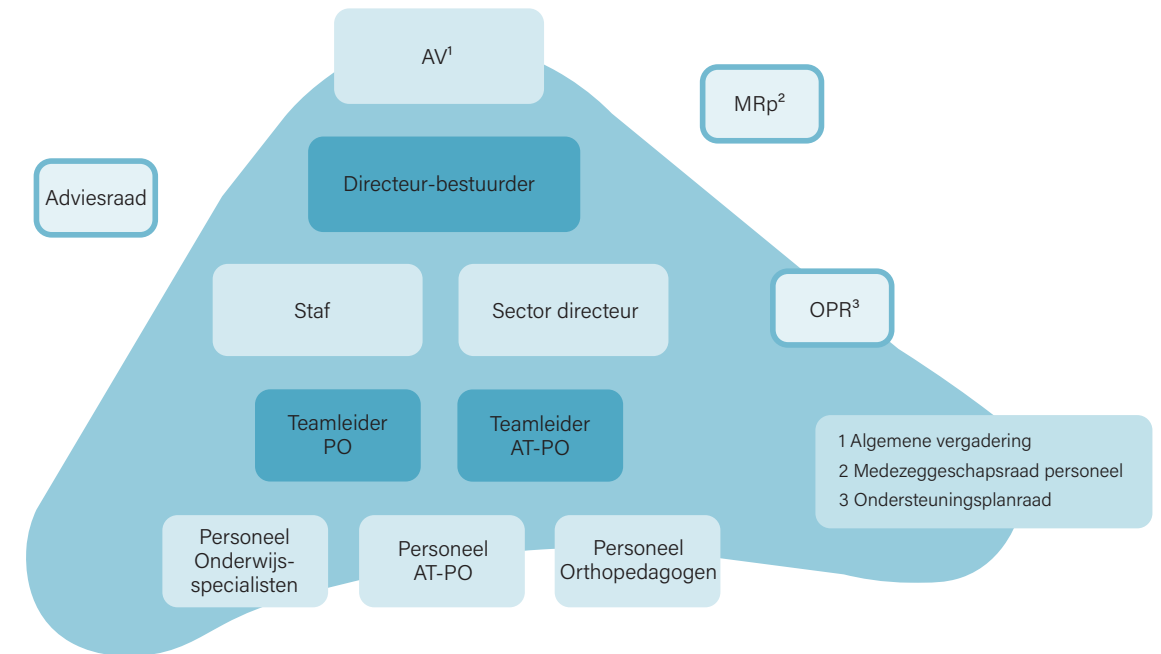


# 2. Hoe we georganiseerd zijn

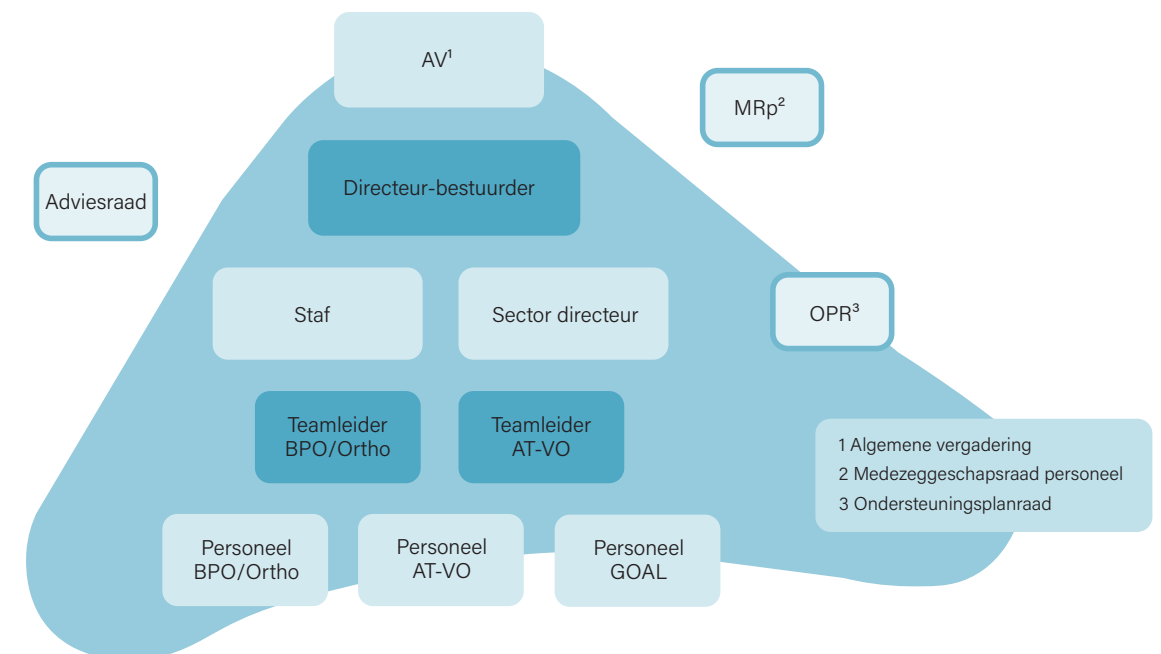
## 2. Hoe we georganiseerd zijn

Het samenwerkingsverband kent een duidelijke organisatiestructuur met bijbehorende inrichting en heeft de vorm van een vereniging, opgericht door de aangesloten schoolbesturen. In onderstaande beschrijving wordt ook duidelijk hoe we vorm hebben gegeven aan de governance, passend bij de eisen van de overheid en de inspectie. Er zijn twee organigrammen, een voor het primair- en een voor het voortgezet onderwijs.

Organigram SWV Drechtsteden PO



Organigram SWV Drechtsteden VO





## 2.1 Wie doet wat

### Algemene Vergadering

Samenwerkingsverband Drechtsteden heeft een Algemene Vergadering (AV). De AV bestaat uit de aangesloten schoolbesturen. Zij hebben met name een toezichhoudende rol. De schoolbesturen overleggen in deze algemene vergaderingen over de strategische koers van het samenwerkingsverband. De AV heeft twee commissies: de renumeratie- en de auditcommissie. De AV wordt voorzeten door een onafhankelijke voorzitter. Het dagelijks bestuur is in handen van de directeur-bestuurder. Deze is belast met het besturen van het samenwerkingsverband en met de dagelijkse gang van zaken binnen de werkorganisatie.

### Ondersteuningsplanraad

De Ondersteuningsplanraad (OPR) is het medezeggenschapsorgaan van het samenwerkingsverband. Hierin zijn ouders, docenten en/of andere onderwijsprofessionals vertegenwoordigd. De OPR heeft medezeggenschap over het beleid en de verdeling van middelen van het samenwerkingsverband. Het is de wettelijke taak van de OPR om eens per vier jaar instemming te geven aan het ondersteuningsplan van het samenwerkingsverband. De OPR volgt ook de voortgang van het ondersteuningsplan, denkt mee over belangrijke thema's in passend onderwijs en helpt bewaken of de doelen die het samenwerkingsverband heeft gesteld, ook worden gehaald. Daarnaast communiceert de OPR naar haar achterban.

### Medezeggenschapsraad personeel van het samenwerkingsverband

De medezeggenschapsraad (MR) personeel van het samenwerkingsverband bestaat uit een vertegenwoordiging van de verschillende functies binnen het samenwerkingsverband.

### Adviesraden

De Adviesraden PO en VO komen 5 maal per jaar bijeen en bestaan uit het managementteam (MT) van SWV Drechtsteden, bestaande uit de directeur-bestuurder en de sectordirecteur, in het PO van elk schoolbestuur een directielid met mandaat, in het VO de directeurs van alle scholen. De Adviesraden hebben geen wettelijk verankerde

positie en daarmee een adviserende rol. Deze functioneert als klankbord voor het MT van het samenwerkingsverband.

Taken en bevoegdheden gaan over de voorbereiding van en advisering over het ondersteuningsplan en het uitwerken van de ambities uit het ondersteuningsplan in de jaarplannen. Daarnaast zijn de Adviesraden betrokken bij de voorbereiding van en advisering over de begroting en de jaarrekening en het signaleren van knelpunten in de uitvoering van het beleid. De Adviesraden voorzien het MT van het samenwerkingsverband van gevraagd en ongevraagd advies. Het is aan de directeur-bestuurder of een advies al dan niet (volledig) wordt overgenomen. De Adviesraden hebben de mogelijkheid tot het instellen van werkgroepen.

### Uitvoering overleggen

Het Zorgoverleg (ZO!) wordt binnen het SWV georganiseerd voor alle medewerkers van het samenwerkingsverband en de zorgcoördinatoren van de scholen. Binnen het PO wordt per gemeente het IB-overleg georganiseerd door de deelnemende schoolbesturen en de intern begeleiders van de scholen. Het SWV sluit hierbij aan. Binnen deze overleggen is aandacht voor o.a.: onderwijskundige ontwikkelingen gericht op passend onderwijs, realisatie dekkend aanbod, interne- en externe zorgroute, deskundigheidsbevordering en intervisie. Vanuit deze overleggen wordt input geboden aan de Adviesraden.

### Directeur-bestuurder

Het dagelijks bestuur is in handen van directeur-bestuurder. Deze is belast met het besturen van het samenwerkingsverband en met de dagelijkse gang van zaken binnen de werkorganisatie. De directeur-bestuurder is verantwoordelijk voor het vertegenwoordigen van de vereniging en de voorbereiding en uitvoering van het beleid en de activiteiten van het samenwerkingsverband. Daarnaast is de directeur-bestuurder ook verantwoordelijk voor het tijdig laten opstellen van de (meerjaren)begroting en het financieel jaarverslag van het samenwerkingsverband, het opstellen en realiseren van het ondersteuningsplan en het

actualiseren van de daarmee verbonden informatie.

### Sectordirecteur

De sectordirecteur geeft sturing en leiding aan de verschillende teams, teamleiders en coördinatoren. Tevens draagt de sectordirecteur zorg voor het inhoudelijk te ontwikkelen meerjarenbeleid van deze teams, door de teams in samenhang te laten functioneren kunnen ze elkaar in expertise versterken. De sectordirecteur ontwikkelt het meerjarenbeleid met betrekking tot de (brede) ondersteuning op de scholen, verzorgt de projectleiding en voert aansluitend inhoudelijk overleg met de ketenpartners in de regio. De directeur-bestuurder en de sectordirecteur vormen gezamenlijk het MT van het samenwerkingsverband. Het MT formuleert het beleid en draagt verantwoording voor het kwaliteitsbeleid van het samenwerkingsverband.

### Onderwijsspecialisten, Begeleiders Passend Onderwijs en Orthopedagogen

De werkwijze van het team medewerkers van het SWV is er op gericht om uit te gaan van mogelijkheden en om mensen in hun kracht te zetten, waardoor de scholen zich kunnen ontwikkelen op het gebied van passend onderwijs. Zij ondersteunen en adviseren het schoolmanagement en iedereen die verantwoordelijk is voor de begeleiding van leerlingen met specifieke ondersteuningsbehoeften. Ze richten zich tevens op het versterken van de handelingsbekwaamheid van het schoolteam. Vanuit het preventieve kader worden zij betrokken bij ondersteuningsvragen op de school en spelen zij op deze manier een rol in de signalering en beoordeling van de ondersteuningsbehoeften van leerlingen ten aanzien van de basiszorg en het primaire proces.

### Aanmeldpunt en Toewijzingscommissie primair- en voortgezet onderwijs

Het Aanmeldpunt en Toewijzingscommissie (PO en VO), is een onafhankelijke commissie en heeft een aanmeldpunt en toewijzingsfunctie. Zij geeft de toelaatbaarheidsverklaringen praktijkonderwijs (PrO) af, kent arrangementen toe en fungeert als toewijzingscommissie voor toelaatbaarheid gespecialiseerd onderwijs (SBO/SO/VSO).

### Orthopedagogisch didactisch centrum GOAL

GOAL is een orthopedagogisch didactisch centrum (OPDC) en de tijdelijke onderwijsopvang voorziening van het SWV Drechtsteden VO en is gevestigd in Papendrecht. GOAL is bedoeld voor leerlingen in het voortgezet onderwijs, zoals vmbo, havo, vwo, gymnasium en PrO, waarvan de ondersteuningsvragen tijdelijk de mogelijkheden van de school overstijgen. In samenspraak met ouders, leerling en het SWV vraagt de school een arrangement aan voor GOAL bij het aanmeldpunt en toewijzingscommissie.

### Steunpunt voor jongeren en ouders/verzorgers

Het ouder- en jeugdsteunpunt is er voor ouders en kinderen. Het steunpunt geeft informatie over passend onderwijs, hoe dat in de regio georganiseerd is en wat de mogelijkheden zijn op de scholen voor zorg, jeugdhulp of andere gespecialiseerde ondersteuning. Zij steunen en informeren de ouders en kinderen en hebben tevens een signalerende functie.

### Bureauorganisatie van het samenwerkingsverband

Het samenwerkingsverband kent een bureauorganisatie. Deze bestaat uit de directeur-bestuurder, sectordirecteur, teamleiders, docenten OPDC, stafmedewerkers, onderwijsspecialisten, begeleiders passend onderwijs en orthopedagogen.

## 2.2 Communicatie

Een goede verbinding en samenwerking kan alleen bestaan als er sprake is van goede communicatie. We houden ouders en professionals graag op de hoogte van ontwikkelingen op het gebied van onze speerpunten. Hiervoor gebruiken we diverse communicatiemiddelen:

- ▶ Op onze website staat algemene informatie over passend onderwijs binnen onze regio, handige documenten, nieuwsberichten en meer. De website heeft pagina's over en voor ouders en scholen.
- ▶ LinkedIn wordt gebruikt om ontwikkelingen gericht op passend onderwijs onder de aandacht te brengen.



- ▶ Nieuwsbrief per kwartaal
- ▶ Persoonlijk contact verloopt via e-mail, telefonisch contact, fysieke en digitale afspraken.

## 2.3 Onderwijsprofessionals

Passend onderwijs heeft veel impact op professionals. Als samenwerkingsverband vinden we het belangrijk om deze professionals, die de sleutel zijn tot passend onderwijs, zo goed mogelijk te ondersteunen. We nodigen professionals altijd uit om contact met ons op te nemen als zij vragen of ideeën hebben.

## 2.4 Ouders

### Ouders

We vinden ouders belangrijke partners. Het SWV Drechtsteden gaat ervan uit dat goede samenwerking tussen school, ouders en kind een voorwaarde is om passende ondersteuning te bieden voor de kinderen. Uitgangspunt is dat school en ouders partners zijn die op een respectvolle en gelijkwaardige wijze met elkaar in gesprek gaan over de/hun kind. Het eerste aanspreekpunt voor ouders (of verzorgers) zijn de leerkrachten, directeuren, docenten, intern begeleiders en de ZOCO's van de scholen. Iedere school heeft een schoolondersteuningsprofiel (SOP). Daarin staat welke basis- en extra ondersteuning de school kan bieden. Het SOP is daarnaast terug te vinden in de schoolgids en op de website van de school. Extra ondersteuning moet door de scholen zelf gegeven kunnen worden. Op onze website staat informatie voor ouders. Daarnaast kunnen ouders meepraten via de medezeggenschapsraad van de school, deelnemen aan de OPR van het samenwerkingsverband of contact opnemen met het ouder- en jeugdsteunpunt.

### Geschillen

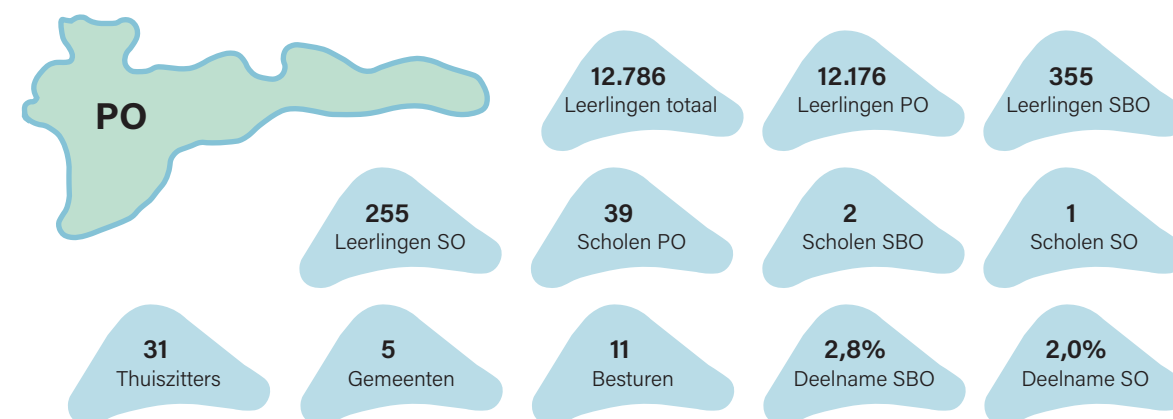
Wanneer ouders een verschil van mening hebben over schoolplaatsing, ontwikkelingsperspectief (OPP), ondersteuning, schorsing of verwijdering, kunnen zij dit in eerste instantie met de directie en het bestuur van de school waar de leerling ingeschreven staat proberen op te lossen. Indien dit niet tot overeenstemming leidt kan de ouder en/of leerling contact opnemen met het steunpunt voor jongeren en ouders/verzorgers. Mocht dit geen uitkomst bieden, kan vervolgens de bemiddeling ingezet worden van een onderwijsconsulent. Indien de bemiddeling van een onderwijsconsulent ook geen uitkomst biedt, kunnen ouders de landelijke geschillencommissie inschakelen. Deze commissie oordeelt bij meningsverschillen over toelating of verwijdering van leerlingen die extra ondersteuning nodig hebben en over het OPP.

In het geval dat er klachten zijn over de communicatie of dienstverlening vanuit het SWV Drechtsteden, dan is hier voor een klachtenprocedure welke op de website te vinden is.

Het samenwerkingsverband Drechtsteden kent een klachtenprocedure voor meningsverschillen tussen schoolbestuur en samenwerkingsverband en/of tussen ouders en samenwerkingsverband. Verder is zij aangesloten bij de landelijke geschillencommissies via de Stichting Onderwijsgeschillen. Meer informatie hierover is te vinden op de website van het samenwerkingsverband.

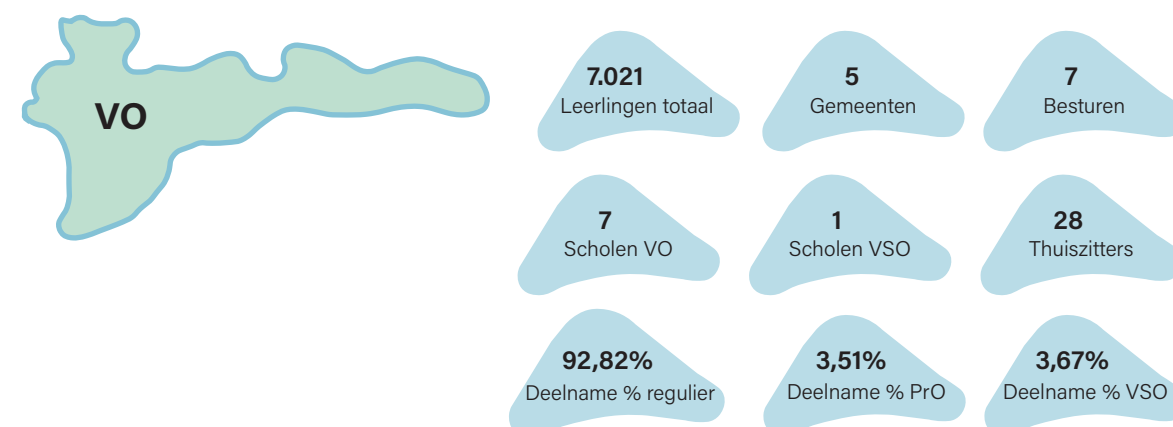
## 2.5 Het samenwerkingsverband in beeld

### SWV Drechtsteden PO



Teldatum: 01-02-2024

### SWV Drechtsteden VO



Teldatum: 01-02-2024

### Leerlingontwikkeling en deelname percentage verder ingezoomd

	2016/17	2017/18	2018/19	2019/20	2020/21	2021/22	2022/23	2023/24	2024/25
Per 1 oktober (vanaf 2022 per 1 feb)	2015	2016	2017	2018	2019	2020	2021	2022	2023
Aantal leerlingen basisscholen	11.818	11.896	11.941	12.052	11.981	11.843	11.758	11.893	12.176
Aantal leerlingen SBO incl SBO+	298	299	302	297	304	339	314	335	355
Aantal leerlingen SO	152	161	170	187	192	215	241	240	255
Totaal aantal leerlingen	12.268	12.356	12.413	12.536	12.477	12.397	12.313	12.468	12.786
<b>LIn gespecialiseerd in % van totaal</b>	<b>3,7%</b>	<b>3,7%</b>	<b>3,8%</b>	<b>3,9%</b>	<b>4,0%</b>	<b>4,5%</b>	<b>4,5%</b>	<b>4,6%</b>	<b>4,8%</b>

N.B.: het aantal SBO-leerlingen is feitelijk nog hoger, omdat heden 34 leerlingen, die zijn ingeschreven als reguliere PO-leerlingen, gebruik maken van een SBO-voorziening binnen 'SWV Driegang'.



	01-10-2015	01-10-2016	01-10-2017	01-10-2018	01-10-2019	01-10-2020	01-10-2021	01-10-2022	01-10-2023
	2015-2016	2016-2017	2017-2018	2018-2019	2019-2020	2020-2021	2021-2022	2022-2023	2023-2024
Totaal SWV	7.488	7.382	7.165	7.041	6.870	6.767	6.955	7.053	7.175
Totaal VSO	199	236	232	235	248	253	257	260	275
<b>LIn gespecialiseerd in % van totaal</b>	<b>2,7%</b>	<b>3,2%</b>	<b>3,2%</b>	<b>3,3%</b>	<b>3,6%</b>	<b>3,7%</b>	<b>3,7%</b>	<b>3,7%</b>	<b>3,8%</b>

Kalenderjaar	2021	2022	2023	2024
Teldatum	01-10-2020	01-10-2021	01-10-2022	01-10-2023
Leerlingen lwoo	452	459	447	0
Leerlingen pro	233	244	220	228
Totaal aantal leerlingen in SWV	6.767	6.955	7.053	7.175

**Samenvattend:** Binnen ons SWV stijgt in de periode van 2015-2022 het percentage S(B)O van 3,8% naar 4,6%, het percentage gespecialiseerd onderwijs vso van 2,7% tot 3,7%. Landelijk zien we in diezelfde periode een groei van 3,4% tot 3,7%. Binnen ons SWV stijgt het percentage harder dan landelijk.

## 2.6 Deelnemende scholen en besturen in het samenwerkingsverband

### Besturen binnen het SWV PO

NESTAS  
scholengroep

onderwijsgroep  
ZHW  
PO & VO

sp[O]n

lev scholengroep  
west nederland  
onderwijs met de Bijbel als basis

SCO  
PS

SOL AMBACHT  
SPEEL-ONTWIKKEL-LEERPLEIN

Pit  
kinderopvang & onderwijs

Het Kompas  
School met de Bijbel

Yulius

Papendrecht  
Sliedrecht

### Scholen binnen het SWV VO

WILLEM DE ZWIJGER  
COLLEGE

Yulius

loket  
ZWIJNDRECHTSE WAARD

DEVELSTEIN COLLEGE

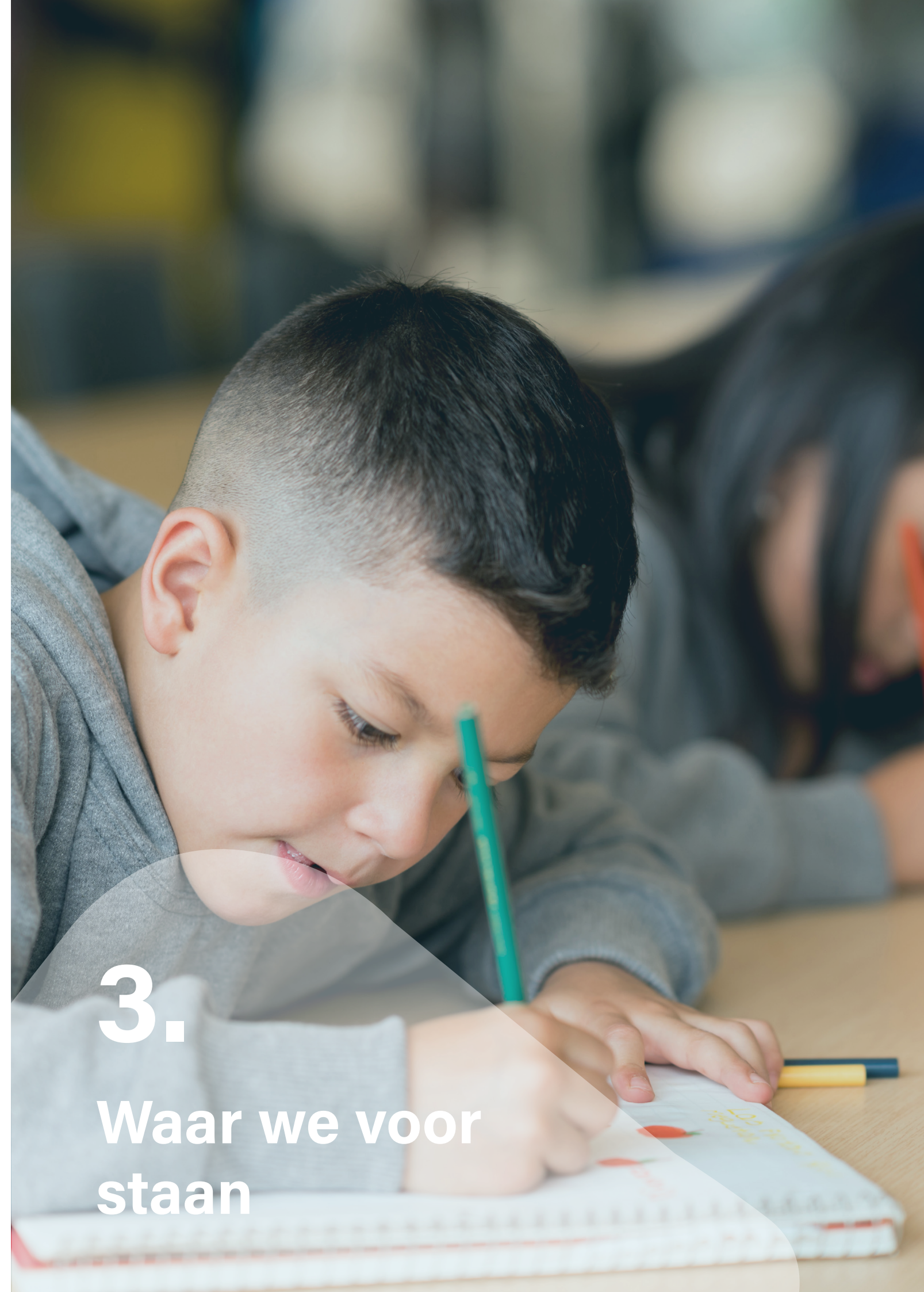
Walburg  
COLLEGE |

DeLageWaard  
Christelijke schoolgemeenschap voor 6-12, 13-18, 19-24 en vso

Bleyburgh vso

DE SPRONG  
School voor praktijkonderwijs

Griandencollege



# 3.

# Waar we voor staan



## 3. Waar we voor staan



**Passend Onderwijs doen we samen** "in eigen wijk, dorp, stad en regio"



Het SWV heeft als missie: **Passend onderwijs doen we samen "in eigen wijk, dorp, stad en regio"**

### Visie

Wij gunnen kinderen<sup>1</sup> een pedagogisch, didactische omgeving waarin zij gezien worden en waarin ontwikkeling en persoonlijke groei mogelijk is.

**Ons samenwerkingsverband** brengt de verbinding tot stand tussen professionals en ondersteunt en adviseert de professionals om te komen tot passende ondersteuning voor iedereen.

**De scholen** geven vanuit de pedagogische relatie vorm aan de pedagogische, didactische omgeving met aandacht voor verschillen. Vanuit het school ondersteuningsprofiel en de ondersteuningsbehoeften van de leerlingen verstevigen zij de basisondersteuning.

### 3.1 Dit vinden wij belangrijk: onze leidende principes

Vanuit onze missie **Passend onderwijs doen we samen "in eigen wijk, dorp, stad en regio"** hebben we met alle betrokkenen een viertal leidende principes geformuleerd. **Deze leidende principes dienen als uitgangspunt in onze keuzes en het handelen naar aanleiding van die keuzes.** We

zullen ons dus steeds de vraag stellen in hoeverre een keuze die we willen maken past bij deze leidende principes. De leidende principes zien we als onze vuistregels die richting geven aan ons beleid en de uitvoering daarvan binnen alle lagen van onze samenwerkingsverbanden.

### Leidende principes

Wat is er nodig in het belang van het kind, en hoe geven we hier samen vorm aan?

▶ "We denken vanuit mogelijkheden en in kansen"

Het kind is onlosmakelijk verbonden met zijn ouder(s)/verzorger(s)

▶ "Ouder(s)/Verzorger(s) zijn altijd een gesprekspartner"

We gaan uit van de vier onderdelen van het leerrecht van het kind<sup>2</sup>

- ▶ Ontwikkelrecht
- ▶ Recht op toelating
- ▶ Recht op maatwerk in de vorm van een passend onderwijsaanbod
- ▶ Recht voor kinderen om gehoord te worden over belangrijke beslissingen die hun leerrecht raken

We gaan uit van het kind binnen zijn groep en context

1 "Kinderen"; met dit begrip hebben we kinderen, jongeren, leerlingen en studenten op het oog

2 <https://www.raadvanstate.nl/actueel/nieuws/juni/advies-wetsvoorstel-leerrecht>

### Wat is er nodig in het belang van het kind, en hoe geven we hier samen vorm aan?

"We denken vanuit mogelijkheden en kansen", legt de nadruk op een positieve en samenwerkingsgerichte benadering bij het bieden van ondersteuning aan kinderen. Het plaatst het belang van het kind in zijn omgeving en context centraal en moedigt aan tot een actieve betrokkenheid van alle betrokkenen bij het creëren van een omgeving die gunstig is voor de ontwikkeling van het kind. Dit principe vertrekt vanuit het idee dat elk kind unieke behoeften en mogelijkheden heeft. Het doel is om een ondersteunende omgeving te creëren waarin kinderen tot volledige ontwikkeling kunnen komen. Bovendien benadrukt het principe de noodzaak van samenwerking tussen ouders, verzorgers, en professionals bij de zorg en opvoeding van het kind. Door gezamenlijk na te denken over wat het beste is voor het kind en samen oplossingen te formuleren, ontstaat er een holistische benadering die rekening houdt met diverse perspectieven en expertise. We denken vanuit mogelijkheden en kansen, moedigt aan tot een positieve mindset, waarbij de focus ligt op het creëren van kansen en het benutten van de sterke punten van het kind en zijn omgeving. Het bevordert een gemeenschappelijke verantwoordelijkheid voor het welzijn van het kind, waarbij samenwerking en dialoog centraal staan.

### Het kind is onlosmakelijk verbonden met zijn ouder(s)/verzorger(s)

"Ouder(s)/verzorger(s) zijn altijd een gesprekspartner", benadrukt de fundamentele waarde van de hechte band tussen een kind en zijn ouders of verzorgers. Dit principe erkent dat de kwaliteit van de relatie tussen een kind en zijn primaire verzorgers van groot belang is voor de ontwikkeling. Verankerd in het hoorrecht van ouders. Ouders hebben daarmee het recht om betrokken te worden bij beslissingen met betrekking tot het onderwijs van hun kinderen, zoals schoolkeuzes, speciale educatieve behoeften en curriculumzaken.

Het principe benadrukt dat een veilige, liefdevolle en ondersteunende hechting tussen het kind en zijn ouders of verzorgers een positieve invloed heeft op alle aspecten van zijn leven. Het biedt het kind een gevoel van veiligheid, vertrouwen en

zelfwaarde, wat essentieel is voor het opbouwen van gezonde relaties, het ontwikkelen van sociale vaardigheden en het omgaan met stress en uitdagingen.

Dit leidende principe impliceert dat beleid, programma's en interventies die gericht zijn op het welzijn van kinderen, rekening moeten houden met en ondersteuning moeten bieden aan de ouder-kindrelatie. Het erkent de cruciale rol van ouders en verzorgers als primaire invloeden op de groei en ontwikkeling van het kind, en pleit voor benaderingen die deze band versterken om een gezonde en evenwichtige ontwikkeling te bevorderen.

### We gaan uit van de vier onderdelen van het leerrecht van het kind

Het leerrecht onderstreept het belang van het respecteren en waarborgen van de rechten van het kind met betrekking tot onderwijs. De vier onderdelen van het leerrecht richten zich op verschillende aspecten om een inclusieve, gepersonaliseerde en participatieve leeromgeving te creëren:

**Ontwikkelrecht:** Dit onderdeel benadrukt het recht van het kind op een optimale ontwikkeling. Het gaat niet alleen om cognitieve ontwikkeling, maar ook om sociaal-emotionele, fysieke en creatieve groei. Het onderwijs moet gericht zijn op het bevorderen van de algehele ontwikkeling van het kind, waarbij rekening wordt gehouden met zijn unieke eigenschappen, behoeften en talenten.

**Recht op toelating:** Dit aspect van het leerrecht verzekert het kind van het recht op toegang tot onderwijs. Ongeacht achtergrond, capaciteiten of bijzondere behoeften heeft ieder kind het recht om deel te nemen aan het onderwijsproces. Discriminatie op basis van bijvoorbeeld etniciteit, geslacht of sociaaleconomische status dient te worden voorkomen, en er moet worden gestreefd naar inclusiever onderwijs voor alle kinderen.

**Recht op maatwerk in de vorm van een passend onderwijsaanbod:** Dit onderdeel benadrukt het belang van gepersonaliseerd onderwijs. Elk kind is uniek en heeft verschillende leerbehoeften. Het recht op maatwerk impliceert dat het onder-



wijsaanbod flexibel en afgestemd moet zijn op individuele behoeften, zodat elk kind de kans krijgt om op zijn eigen manier en in zijn eigen tempo te leren.

**Recht voor kinderen om gehoord te worden over belangrijke beslissingen die hun leerrecht raken:** Dit principe erkent de stem van het kind in het onderwijsproces. Kinderen hebben het recht om gehoord te worden en hun mening te uiten over zaken die invloed hebben op hun leerervaring. Het stimuleren van participatie en inspraak bevordert niet alleen de betrokkenheid, maar draagt ook bij aan het creëren van een onderwijsomgeving die rekening houdt met de perspectieven en behoeften van de leerlingen zelf.

### We gaan uit van het kind binnen zijn groep en context

De ontwikkeling en het welzijn van het kind plaatsen we hiermee in een bredere sociale en omgevingscontext. Hiermee wordt de erkenning benadrukt dat het kind niet geïsoleerd staat, maar deel uitmaakt van verschillende sociale structuren en interacties die zijn groei beïnvloeden. Dit principe moedigt aan tot een holistische benadering van de ontwikkeling van het kind, waarbij de nadruk ligt op de samenhang tussen het individuele kind, zijn groep (bijvoorbeeld klasgenoten), de bredere sociale context (familie, buurt) en de omgeving waarin het opgroeit. Enkele belangrijke aspecten van dit principe zijn:

**Groep:** Dit verwijst naar de sociale setting waarin het kind zich bevindt, zoals de klas. Het erkent het belang van sociale interacties en relaties met leeftijdsgenoten in de ontwikkeling van het kind.

**Context:** Hiermee wordt de bredere sociale en

culturele omgeving bedoeld waarin het kind opgroeit. De context omvat familie, gemeenschap, cultuur en andere invloeden die de ontwikkeling van het kind beïnvloeden.

Door uit te gaan van het kind binnen zijn groep en context wordt benadrukt dat effectieve ondersteuning en begeleiding rekening moeten houden met de complexiteit van deze interacties. Het bevordert het begrip dat de ontwikkeling van het kind niet alleen beïnvloed wordt door individuele kenmerken, maar ook door de dynamiek van zijn interacties met anderen en zijn omgeving. Deze benadering legt de basis voor het creëren van een inclusieve, ondersteunende en stimulerende omgeving waarin het kind zich optimaal kan ontwikkelen.

### 3.2 Dit vinden wij belangrijk: onze waarden

We zien SWV Drechtsteden PO en VO als netwerkorganisatie dat passend onderwijs vormgeeft in de regio. Binnen het SWV zijn leerlingen, leerkrachten en docenten, ouders/verzorgers, onderwijsprofessionals, directies, schoolbesturen en samenwerkingsverbanden partners en draagt iedereen bij vanuit zijn of haar eigen rol. Onze waarden drukken uit waar we voor staan en ook hoe we intern en extern met elkaar om willen gaan. De waarden liggen ten grondslag aan ons gedrag. Ze geven onze idealen weer, dat wat wij belangrijk vinden in de werkwijze en omgang met elkaar. In situaties waarin we het even niet weten, kunnen onze waarden richtinggevend zijn.

#### Kernwaarden

Verbinding & Relatie

Wendbaarheid & Moed

Vertrouwen & Respect

Verantwoordelijkheid & Eigenaarschap (zelf leiderschap)

Communicatie & Transparantie

#### Verbinding

Verbinding gaat over het creëren van sterke banden tussen individuen, groepen of ideeën. Het impliceert het gevoel van samenhang, empathie en wederzijdse ondersteuning. In een context van kernwaarden kan verbinding verwijzen naar het streven naar inclusie, het erkennen van diversiteit en het bevorderen van harmonieuze relaties tussen mensen. Het draait om het erkennen van onze onderlinge afhankelijkheid en het zoeken naar manieren om te verbinden en te communiceren op een dieper niveau.

#### Relatie

Relatie omvat de manier waarop mensen met elkaar omgaan, communiceren en samenwerken. Het gaat niet alleen over liefdesrelaties, maar ook over vriendschappen, professionele samenwerkingen en zelfs de verbinding tussen mens en natuur. Een gezonde relatie wordt gekenmerkt door respect, vertrouwen, open communicatie en wederzijdse groei. Het cultiveren van positieve relaties draagt bij aan het welzijn van individuen en gemeenschappen, en het bevordert een gevoel van verbondenheid en steun.

Samengevat zowel 'verbinding' als 'relatie' draaien om het opbouwen van sterke banden, het cultiveren van begrip en het creëren van een gevoel van gemeenschap en samenwerking binnen verschillende contexten van het menselijk leven.

#### Wendbaarheid

Wendbaarheid is het vermogen om snel en effectief te reageren op veranderingen. Het impliceert flexibel denken, het proactief aanpassen aan nieuwe omstandigheden en het vinden van creatieve oplossingen voor onverwachte uitdagingen.

#### Moed

Moed is meer dan fysieke kracht, moed omvat de bereidheid om dapper en vastberaden te zijn in het gezicht van angst, onzekerheid en tegenslag. Het betekent risico's nemen, integriteit handhaven en standvastig blijven bij ethische beslissingen, zelfs bij het uitdagen van de status-quo.

Wendbaarheid omvat het flexibel en proactief omgaan met veranderingen, terwijl moed verwijst

naar de bereidheid om dapper risico's te nemen en vastberaden te blijven in uitdagende situaties. Beide kernwaarden stimuleren groei, innovatie en integriteit, zelfs in onzekere omstandigheden.

#### Vertrouwen

Vertrouwen is de overtuiging dat anderen eerlijk, betrouwbaar en competent zijn. Het impliceert geloof in de integriteit van individuen en hun bereidheid om zich aan afspraken te houden. Vertrouwen vormt de basis voor effectieve samenwerking en bevordert een positieve en open communicatie.

#### Respect

Respect houdt in dat men de waardigheid, ideeën en grenzen van anderen erkent en waardeert. Het betekent luisteren naar verschillende perspectieven, rekening houden met diversiteit en beleefdheid tonen. Respect vormt een essentieel element voor een gezonde en harmonieuze omgeving, waarin iedereen zich gewaardeerd en gehoord voelt.

Vertrouwen en respect zijn fundamentele kernwaarden die de basis vormen voor positieve relaties en samenwerking. Vertrouwen omvat geloof in de betrouwbaarheid en integriteit van anderen, terwijl respect inhoudt dat men de waardigheid en ideeën van anderen erkent. Beide waarden dragen bij aan een gezonde en inclusieve omgeving waarin open communicatie en samenwerking gedijen.

#### Verantwoordelijkheid

Verantwoordelijkheid houdt in dat individuen bereid zijn om de consequenties van hun acties te aanvaarden en zich bewust zijn van de impact ervan op henzelf en anderen.

#### Eigenaarschap

Eigenaarschap betekent dat mensen actief betrokken zijn bij het nemen van initiatief, het tonen van leiderschap en het zich identificeren met de resultaten van hun inspanningen.

Verantwoordelijkheid & Eigenaarschap betekent dat men bereid is de gevolgen van hun handelingen te dragen, bewust is van de impact en actief



betrokken is bij het nemen van initiatief en leiderschap, met een sterke verbondenheid met de resultaten van hun inspanningen.

#### Communicatie

Communicatie is het proces van het delen van informatie, ideeën en gevoelens tussen individuen of groepen. Het omvat niet alleen spreken en luisteren, maar ook begrip en duidelijkheid. Effectieve communicatie bevordert samenwerking, voorkomt misverstanden en bouwt sterke relaties op.

#### Transparantie

Transparantie verwijst naar openheid en eerlijkheid in handelen en communicatie. Het impliceert het delen van relevante informatie en besluitvormingsprocessen, zonder verborgen agenda's.

Transparantie creëert vertrouwen, versterkt geloofwaardigheid en bevordert een positieve organisatiecultuur.

De kernwaarden 'Communicatie & Transparantie' benadrukken het belang van effectieve informatie-uitwisseling en openheid binnen een organisatie of context. Door heldere communicatie worden misverstanden voorkomen, wordt samenwerking bevordert en worden sterke relaties opgebouwd. Transparantie, aan de andere kant, draait om openheid en eerlijkheid, wat vertrouwen en geloofwaardigheid opbouwt en bijdraagt aan een positieve bedrijfscultuur.



# 4. Waar we voor gaan



# 4. Waar we voor gaan

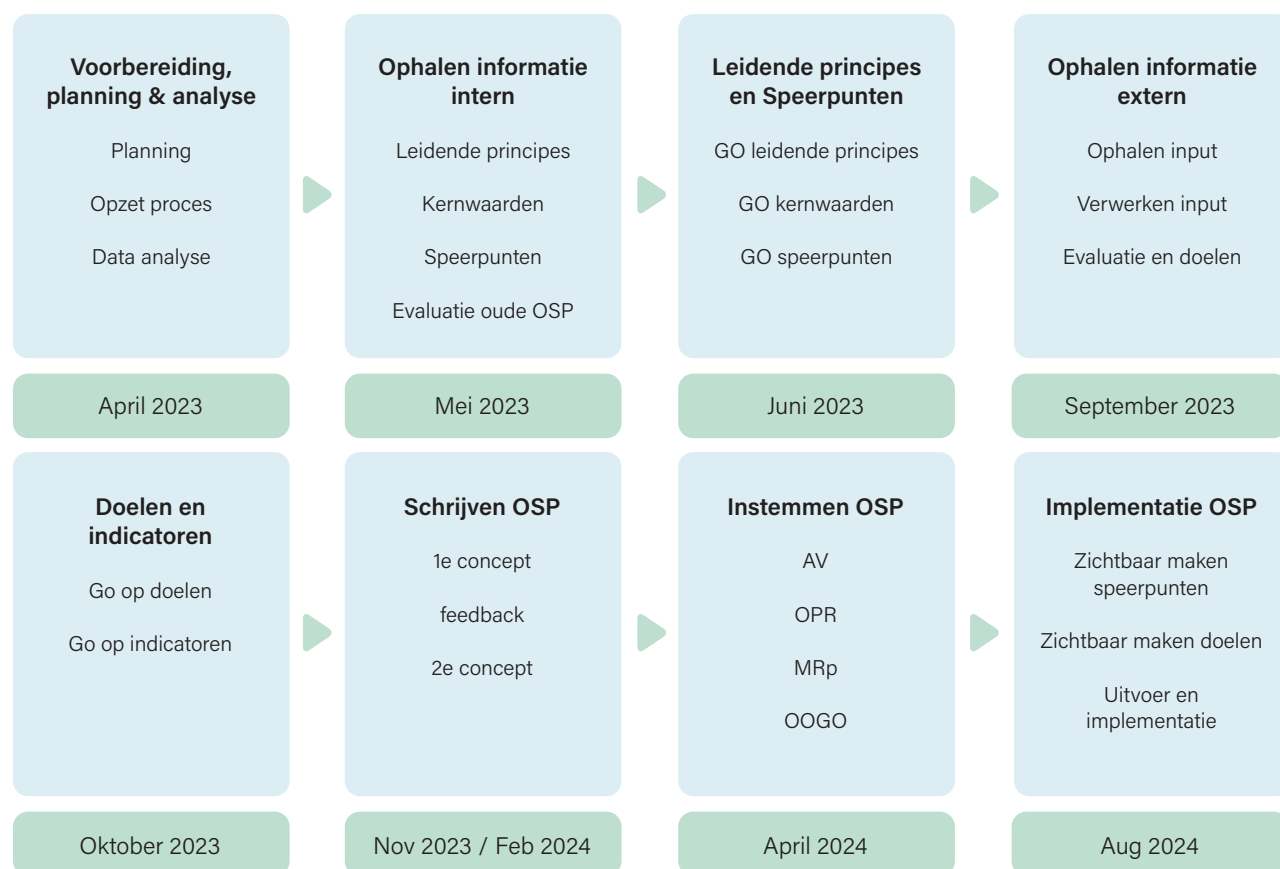
Om onze ambities de komende vier jaar te realiseren, hebben we samen met alle betrokken partijen drie overkoepelende speerpunten geformuleerd voor de periode 2024-2028. Deze speerpunten kun je zien als de drie thema's waarbinnen we verschillende doelen formuleren voor de komende 4 jaar.

Elk speerpunt lichten we in dit plan toe. We laten bij elk speerpunt zien waar we nu staan en wat we willen bereiken. We kijken vooruit en geven aan wat we globaal in deze vier jaar gaan doen. Onze leidende principes zijn hierbij het vertrekpunt. Samen zijn we verantwoordelijk voor het realiseren van de speerpunten en bijbehorende doelstellingen.

Binnen ons samenwerkingsverband willen we resultaatgericht blijven werken. Daarom krijgt dit ondersteuningsplan elk jaar een jaarplan. In dit jaarplan evalueren we en werken we de nieuwe activiteiten en normen voor de indicatoren bij de doelstellingen onder de speerpunten uit en/of bij. De indicatoren zijn actueel en meetbaar. Hierdoor kunnen we ieder jaar concreet aan de slag met onze vijf speerpunten en bewaken we de kwaliteit en voortgang.

## 4.1 Vanuit de bijeenkomsten

### Stappenplan route OSP 2024-2028

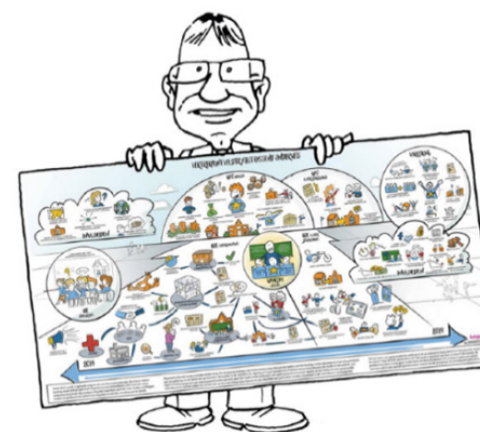


## 4.2 Vanuit de landelijke evaluatie passend onderwijs en de 25 verbetermaatregelen

Een jaar na de publicatie<sup>3</sup> van de evaluatie en de verbeteraanpak passend onderwijs publiceerde het ministerie van OCW een eerste voortgangsrapportage passend onderwijs. Minister Wiersma presenteerde in juli 2022 een plan met extra maatregelen om het verzuim van leerlingen terug te dringen.

Het ministerie van OCW zet in op inclusiever onderwijs voor alle leerlingen, met of zonder extra ondersteuningsbehoefte, waarbij gespecialiseerd onderwijs voor een klein deel van de kinderen beschikbaar zal blijven. Daar is onder andere een routekaart voor ontwikkeld. Op weg naar inclusiever onderwijs in 2035 is veel beweging en actie nodig van het onderwijs, gemeenten, ouders, leerlingen en diverse specialisten.

Maatregelen					
<b>M1</b>	Leerrecht verankeren	<b>M10</b>	Heldere stappen wanneer ouders en school er niet uitkomen, ondersteuning van onderwijsconsulenten blijft	<b>M19</b>	Heldere eisen aan besturen en samenwerkingsverbanden
<b>M2</b>	Een landelijke norm voor basisondersteuning met een brede basis	<b>M11</b>	Uitspraken van de geschillencommissie worden bindend	<b>M20</b>	Samenwerkingsverbanden: meer dialoog en beter benutten ondersteuningsplan
<b>M3</b>	Strakkere zorgplicht	<b>M12</b>	Geen VT-melding bij puur een geschil over passend onderwijs	<b>M21</b>	Verder verbeteren van de governance besturen en samenwerkingsverbanden via het scheiden van bestuur en toezicht alsmede onafhankelijker toezicht
<b>M4</b>	Hoorrecht	<b>M13</b>	Meer en beter toezicht op passend onderwijs, in het bijzonder het regulier onderwijs	<b>M22</b>	Onnodige kosten voorkomen
<b>M5</b>	Een aanspreekpunt voor elke vo-leerling	<b>M14</b>	Heldere verwachtingen van leraren en schoolleiders in het regulier onderwijs	<b>M23</b>	Aanpakken van onnodige reserves
<b>M6</b>	Betere informatie in de schoolgids over passend onderwijs	<b>M15</b>	Meer betrokkenheid en inspraak van leraren: middelen transparanter	<b>M24</b>	Voorzetting van Steunpunt Passend Onderwijs
<b>M7</b>	In elk samenwerkingsverband een steunpunt	<b>M16</b>	Expertise van jeugdhulp beter benutten in de school	<b>M25</b>	Verkennen directe bekostiging van het praktijkonderwijs
<b>M8</b>	Meer mogelijk maken voor EMB-leerlingen en hoogbegaafden, om thuiszitten te voorkomen	<b>M17</b>	Leraren beter voorbereiden		
<b>M9</b>	Betere en snellere besluiten: doorbraakaanpak wanneer onderwijs en zorg niet tot een aanbod komen	<b>M18</b>	Minder administratie voor leraren en school		



- **Dekkend regionaal aanbod**, dekkend netwerk van voorzieningen in elke regio
- Vanuit de **verbinding** gezamenlijk de verantwoordelijkheid hebben en nemen voor het slagen van passend onderwijs en de **weg naar inclusief onderwijs**
- Het voeren van het **goede gesprek** met elkaar

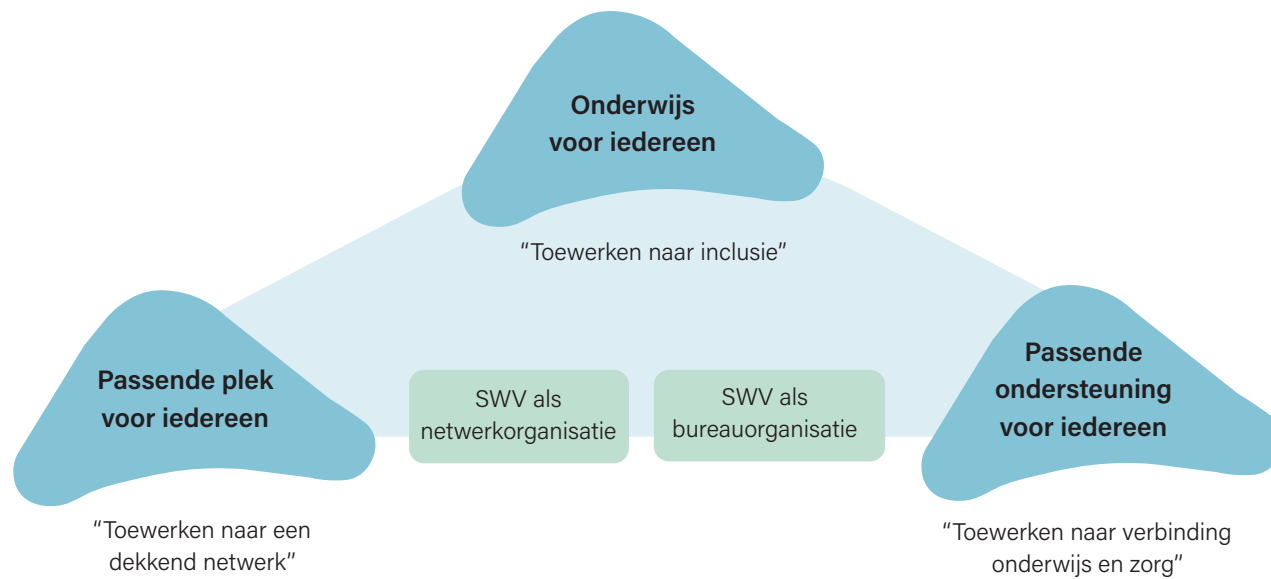
<sup>3</sup> Voortgangsrapportage verbeteraanpak passend onderwijs 2021 primair en voortgezet onderwijs <https://open.overheid.nl/documenten/ronl-dd187a31-75af-4df4-8822-0856dbf58883/pdf>



### 4.3 Speerpunten en doelen

Om onze ambities de komende vier jaar te realiseren, hebben we samen met alle betrokken partijen drie overkoepelende speerpunten geformuleerd voor de periode 2024-2028. Deze speerpunten kun je zien als de drie thema's waarbinnen we verschillende doelen formuleren voor de komende 4 jaar.

#### Speerpunten



Elk speerpunt lichten we in dit plan toe. We laten bij elk speerpunt zien waar we nu staan en wat we willen bereiken. We blikken vooruit en geven we aan wat we globaal in deze vier jaar gaan doen. Onze leidende principes zijn hierbij het vertrekpunt. Samen zijn we verantwoordelijk voor het realiseren van deze doelstellingen.

De doelen behorende bij de speerpunten geven aan wat wij willen bereiken. In elk jaarplan geven

wij weer aan welke activiteiten wij hieronder laten vallen waarbij elk jaar kijken of we de norm van de indicator kunnen bijstellen. De leidende principes vormen hierbij een stevig fundament. Gezamenlijk dragen wij de verantwoordelijkheid voor het verwezenlijken van onze doelstellingen. Samen streven we ernaar onze ambities waar te maken. Passend onderwijs doen we immers samen.

#### Doelen 2024 - 2028

##### Onderwijs voor iedereen, toewerken naar inclusie

1. We hebben een realistische visie over en uitgestippelde weg naar inclusiever onderwijs
2. We realiseren onze visie op inclusief onderwijs en geven daar uitvoering aan

##### Passende plek voor iedereen, toewerken naar een dekkend netwerk

3. We hebben een effectieve doorgaande lijn van 0-18 jaar
4. We hebben meer kinderen op een passende plek binnen het regulier onderwijs
5. We hebben een dekkend aanbod binnen onze SWV

##### Passende ondersteuning voor iedereen, toewerken naar verbinding onderwijs en zorg

6. We hebben een effectieve, versterkte samenwerking tussen onderwijs en zorg

##### SWV als netwerkorganisatie (pijlers)

7. Het samenwerkingsverband is bekend en zichtbaar in het veld
8. We realiseren aanwezigheid van leerlingen in onderwijs
9. We werken vanuit gelijkwaardigheid samen met ouders, leerlingen en docenten

##### SWV als bureauorganisatie (pijlers)

10. We hebben een effectieve organisatie inrichting
11. We werken actief met een goed werkend kwaliteitssystem

### 4.4 Speerpunt 1: onderwijs voor iedereen, toewerken naar inclusie

Met het speerpunt "Onderwijs voor iedereen" willen we een onderwijssysteem creëren dat iedereen in staat stelt zijn volledige potentieel te bereiken, ongeacht verschillen in achtergrond, capaciteiten of eventuele beperkingen. Het bevordert een inclusieve samenleving waarin diversiteit wordt gewaardeerd en gerespecteerd. Waarbij we streven naar een omgeving waarin alle kinderen samen leren en participeren, ongeacht eventuele verschillen.

#### Waar we nu staan

De stip op de horizon is dat we in Nederland in het jaar 2035 inclusiever onderwijs hebben. Binnen het SWV willen we daarom in de ondersteuningsplanperiode toewerken naar een helder beschreven visie inclusiever routekaart. Enkele uitgangspunten hiervoor zijn reeds opgesteld in de Algemene Vergadering.

We voeren in de verschillende gremia in en rondom het samenwerkingsverband het gesprek over inclusiever onderwijs en alle gerelateerde thema's. Te denken valt hierbij aan huisvesting, leerlingenvervoer de verbinding tussen onderwijs en jeugdhulp als ook in het kader van samenwerkingsvormen tussen regulier en gespecialiseerd onderwijs.

#### Wat ons te doen staat

Om de visie op inclusiever onderwijs vorm en uitvoering te geven zullen we de afspraken rondom het niveau van basisondersteuning continu moeten monitoren, bespreken en eventueel herijken. De schoolondersteuningsprofielen zijn hiervoor een belangrijk vertrekpunt. Het streven is om in het gehele SWV te voldoen aan de afspraken rondom de basisondersteuning. De leerkrachten moeten hierbij in hun kracht worden gezet en we moeten daarbij meer uitgaan van kinderen in hun groep en context.



#### Speerpunt 1: Onderwijs voor iedereen, toewerken naar inclusie

Doel 1: We hebben een realistische visie over en uitgestippelde weg naar inclusiever onderwijs

- ▶ We hebben een beleidsdocument (visie beschreven)
- ▶ We hebben een routekaart

Doel 2: We realiseren onze visie op inclusief onderwijs en geven daar uitvoering aan

- ▶ Er is een duidelijke document met beschreven afspraken Basisondersteuning SWV Drechtsteden
- ▶ Elk jaar worden de afspraken besproken en eventueel herijkt



## 4.5 Speerpunt 2: Passende plek voor iedereen, toewerken naar een dekkend netwerk

Met het speerpunt "Passende plek voor iedereen" willen we een inclusiever en goed gestructureerd netwerk van onderwijs- en ondersteuningsvoorzieningen creëren, zodat elk kind een passende plek kan vinden.

### Waar we nu staan

Voor alle kinderen zoeken we nu een passende plek in onze regio. Er gaan behoorlijk veel kinderen naar school in een andere regio, waardoor er veel gebruik gemaakt wordt van leerlingvervoer. Daarnaast zien we in toenemende mate veel kinderen via de onderinstroom toegeleid worden naar het gespecialiseerd onderwijs.

### Wat ons te doen staat

Om een dekkend aanbod binnen ons SWV vorm te geven zullen we naast een heldere ondersteuningsstructuur ook continu moeten werken aan de doorgaande lijn. Het is van belang de leerlingstromen in beeld te hebben. De overstapmomenten van voorschools naar basisschool, van basisonderwijs naar voortgezet onderwijs en vervolgonderwijs of andere uitstroom blijven we prioriteren. Met name vanuit het voorschoolse aanbod dienen we beter zicht te krijgen en vervolgens anders toe te leiden naar zoveel mogelijk thuisnabij (regulier)onderwijs. Daarnaast is het van belang het dekkend aanbod te herijken en vervolgens aan te passen aan de behoefte(n) in de regio en passend bij de wijk, de school en /of het schoolbestuur.

### Waar we nu staan

De Onderwijs-Zorg-routes worden op dit moment in elke gemeente vorm gegeven. De samenwerking tussen het onderwijs en de zorg staat hierbij continu centraal opdat de kinderen de juiste ondersteuning kunnen krijgen wanneer zij deze nodig hebben.

### Wat ons te doen staat

Alle gemeenten in het SWV Drechtsteden hebben straks een Onderwijs-Zorg-route gerealiseerd voor kinderen van 0-18 jaar waarbij de samenwerking besproken en geëvalueerd wordt. Uiteindelijk moet dit leiden tot een gezamenlijke ontwikkelagenda onderwijs & jeugd.



## Speerpunt 2: Passende plek voor iedereen, toewerken naar een dekkend netwerk

Doel 3: We hebben een effectieve doorgaande lijn van 0-18 jaar

- ▶ De overstapmomenten hebben een vaste plek in de overlegstructuur van het SWV en de scholen
- ▶ We hebben de leerlingstromen naar het gespecialiseerd onderwijs in beeld
- ▶ Er is een overzicht van aanbod en mogelijkheden binnen het primair-, voortgezet- en gespecialiseerd onderwijs

Doel 4: We hebben meer kinderen op een passende plek binnen het regulier onderwijs

- ▶ Er zijn concrete samenwerkingen tussen het reguliere en gespecialiseerde onderwijs
- ▶ Minimaal 97% kinderen binnen regulier PO
- ▶ Minimaal 96,3% kinderen binnen regulier VO

Doel 5: We hebben een dekkend aanbod binnen ons SWV

- ▶ We hebben een helder beschreven ondersteuningsroute
- ▶ Er is een document waarin de grenzen van het leerrecht binnen het SWV Drechtsteden staat beschreven
- ▶ We hebben de SOP's in beeld
- ▶ % kinderen dat onderwijs volgt binnen SWV Drechtsteden

## 4.6 Speerpunt 3: Passende ondersteuning voor iedereen, toewerken naar verbinding onderwijs en zorg

Met het speerpunt "Passende ondersteuning voor iedereen" willen we bereiken dat kinderen toegang hebben tot een breed scala aan ondersteunende

diensten die gericht zijn op zowel onderwijskundige als welzijnsaspecten. We willen er voor zorgen dat alle kinderen, toegang hebben tot passende en kwalitatieve onderwijs- en ondersteuningsvoorzieningen in het samenwerkingsverband.



## Speerpunt 3: Passende ondersteuning voor iedereen, toewerken naar verbinding onderwijs en zorg

Doel 6: We hebben een effectieve, verstevigde samenwerking tussen onderwijs en zorg

- ▶ Er is een document waarin afspraken rondom OZA's is opgenomen en er zijn OZA's ontwikkeld en actief
- ▶ Per gemeente is er een afgestemde ontwikkelagenda onderwijs & jeugd
- ▶ Per gemeente is de Onderwijs-Zorgroute 0-18 gerealiseerd
- ▶ Ingericht (overlge)proces tussen onderwijs, zorg en gemeente

## 4.7 SWV als netwerkorganisatie

Het succes van een SWV als netwerkorganisatie met bijbehorende netwerkverantwoordelijkheden hangt af van de mate waarin effectieve samenwerking en coördinatie wordt bereikt. Het is daarom van belang om regelmatig te evalueren, bij te sturen en flexibel te zijn om in de veranderende behoeften van het netwerk te ondersteunen en daarbij op te treden als de verbindende partij.

### Waar we nu staan

Als SWV gaan we steeds meer van het 'faciliteren' naar 'het ondersteunen' bij of daar waar nodig is. Een ander voorbeeld van hoe we als netwerkorganisatie momenteel opereren is een sterk gepositioneerd ouder- en jeugdsteunpunt wat er voor zorgt dat ouder(s)/verzorger(s) altijd gesprekspartner zijn.

In de verbinding tot scholen en organisaties hebben we qua communicatie nog het een en ander te doen. Als samenwerkingsverband zijn we nog niet altijd bekend en zichtbaar.

### Wat ons te doen staat

We willen er naar toe dat het samenwerkingsverband de verbinding tot stand brengt tussen professionals en hen ondersteunt en adviseert om te komen tot passende ondersteuning voor iedereen. Waarbij het SWV zichtbaar en herkenbaar is voor een ieder. Daarnaast is het de taak van het samenwerkingsverband om mensen en organisaties bij elkaar te brengen om te komen tot gezamenlijke visie op en strategie tot inclusiever onderwijs. Communicatie is hierin een sleutelbegrip. Hiertoe hebben we nog het een en ander te doen om de verbinding nog nadrukkelijker tot stand te brengen (middels bijvoorbeeld een nieuwsbrief).





### SWV als netwerkorganisatie (pijlers)

Doel 7: Het samenwerkingsverband is bekend en zichtbaar in het veld

- ▶ We hebben een actief ouder-jeugdsteunpunt
- ▶ Er is een actuele website
- ▶ Er is een pro-actief social media beleid
- ▶ Er is een nieuwsbrief per kwartaal

Doel 8: We realiseren aanwezigheid van leerlingen in onderwijs

- ▶ Er is een meldpunt thuiszitters voor het SWV Drechtsteden
- ▶ Er is een document waarin staat beschreven wat (goed) onderwijs is en wat dit betekent voor het dekkend aanbod

Doel 9: We werken vanuit gelijkwaardigheid samen met ouders, leerlingen en docenten

- ▶ De visie van het kind en ouders is altijd zichtbaar in TOP dossier
- ▶ Er is helderheid over waar de verantwoordelijkheid ligt in de structuur van ondersteuning
- ▶ De samenwerking in de ondersteuningsstructuur wordt structureel besproken en geëvalueerd
- ▶ Er is helderheid over het recht van toelating en de bijbehorende zorgplicht

### 4.8 SWV als bureauorganisatie

Om de speerpunten en bijbehorende doelen te behalen is het van belang dat er een effectieve organisatie inrichting is waarbij er duidelijkheid is over rollen en taken. Een kwaliteitszorgsysteem is daarnaast helpend om in de PDCA-cyclus doelen te stellen, monitoren, evalueren en eventueel bij te stellen.

#### Waar we nu staan

Het kwaliteitszorgsysteem wordt sinds het school-

jaar 2023/2024 binnen het Samenwerkingsverband gehanteerd.

#### Wat ons te doen staat

De volgende stap is een volledig geïntegreerd kwaliteitsbeleid op alle niveaus en daarmee zichtbaar in alle overlegmomenten. Met een nieuw ondersteuningsplan gaan we aan de hand van de jaarplannen de strategie concreter maken.



### SWV als bureauorganisatie

Doel 10: We hebben een effectieve organisatie inrichting

- ▶ Er is helderheid in de rollen en de taken binnen de ondersteuningsstructuur
- ▶ Er is een heldere organisatie inrichting beschreven
- ▶ De professionals worden jaarlijks meegenomen rondom de tevredenheid van de organisatie inrichting

Doel 11: We werken actief met een goed werkend kwaliteitszorgsysteem

- ▶ Kwaliteitsbeleid beschreven
- ▶ Kwaliteitsbeleid geïntegreerd



# 5.

## Hoe we de ondersteuning zien



# 5. Hoe we de ondersteuning zien

## 5.1 Hoe we onze ondersteuning vormgeven

Wanneer we het hebben over passend onderwijs of inclusiever onderwijs hebben we het over het geheel van ondersteuning en voorzieningen voor alle leerlingen. We hebben het dan over van basis-ondersteuning tot aan speciale voorzieningen voor jeugdigen die iets anders nodig hebben. Onder het totale aanbod van ondersteuning verstaan we:

- ▶ Basisondersteuning
- ▶ Basis ondersteuning versterkt
- ▶ Extra ondersteuning individueel (ondersteuning na een beschikking na aanvraag)
- ▶ TLV (ondersteuning na een beschikking en toelaatbaarheid)
  - ▶ Het speciaal onderwijs (SO)
  - ▶ Het speciaal basisonderwijs (SBaO)
  - ▶ Het voortgezet speciaal onderwijs (VSO)
  - ▶ Het praktijkonderwijs (PRO)

### Basisondersteuning

Dit is de ondersteuning die op elke (reguliere) school binnen SWV Drechtsteden beschikbaar is. Deze basisondersteuning is bedoeld voor alle leerlingen. Binnen het samenwerkingsverband maken wij afspraken over wat er onder de basis-ondersteuning valt. Voor de meeste kinderen is de basisondersteuning voldoende om de schoolloopbaan soepel te doorlopen. Scholen hebben hiervoor deskundige leerkrachten/docenten en een IB/ZOCO in huis. Elke school beschrijft in het SOP welke (basis)ondersteuning zij biedt en hoe zij dat organiseert. Ouders kunnen de school vragen naar dit SOP. Het SOP is daarnaast te vinden op de website van de school en in de schoolgids. We hebben er als samenwerkingsverband met de aangesloten scholen voor gekozen om de stap te zetten naar het versterken van de basis-ondersteuning. Vanuit een versterkte basis-ondersteuning kunnen we beter stappen zetten richting inclusiever.

### Extra ondersteuning

Wanneer een leerling extra ondersteuning nodig

heeft, spreken we van een ondersteuningsbehoefte. We willen dat er zo vroeg mogelijk in de ondersteuningsbehoefte van leerlingen wordt voorzien. We brengen de ondersteuningsbehoefte in kaart en kunnen daarna bepalen welk aanbod van extra ondersteuning nodig is om aan deze ondersteuningsbehoefte te voldoen. Voor de ondersteuningsvraag maken we gebruik van onderwijsprofessionals en een samenhangende geheel van arrangementen.

### LWOO en opting-out

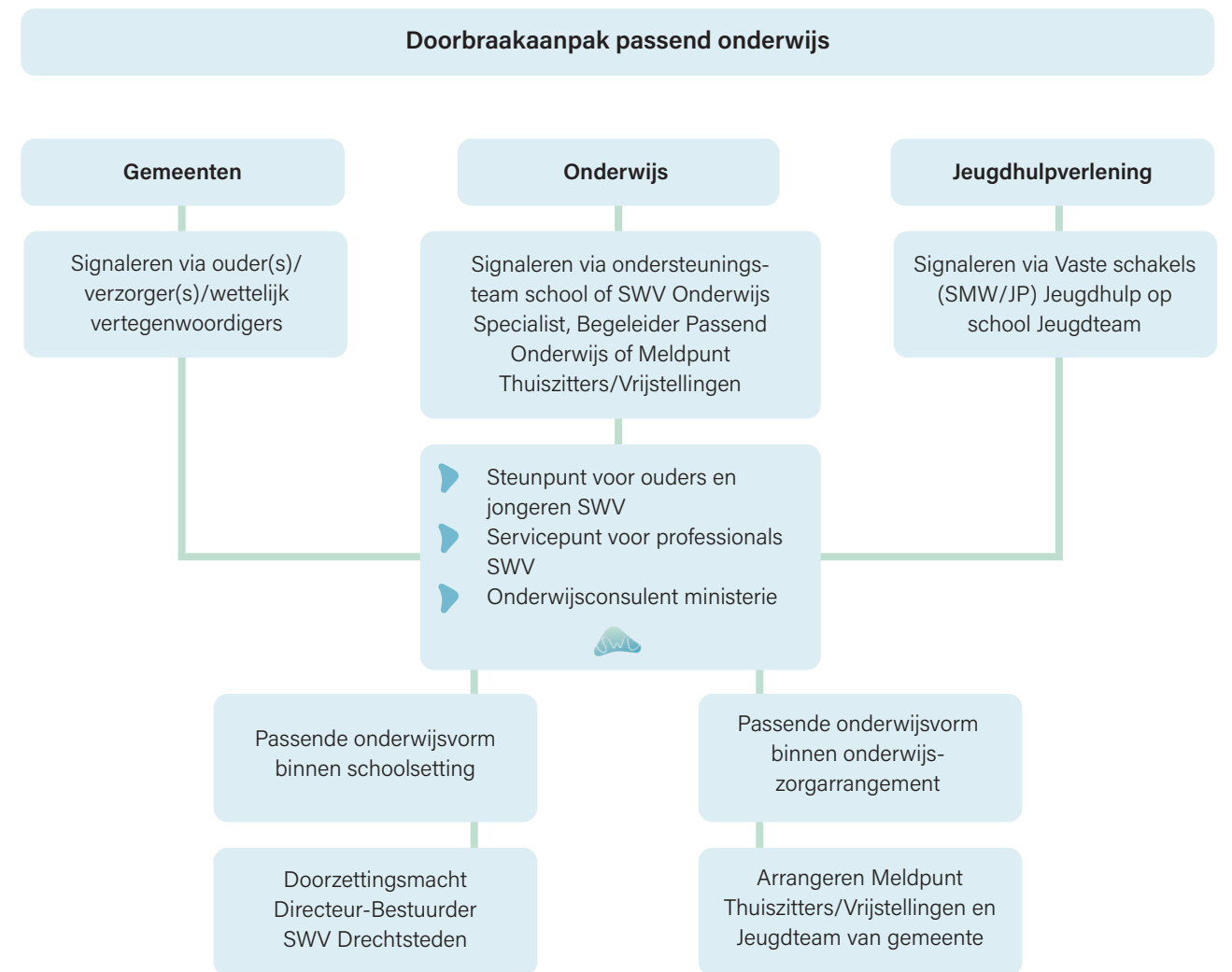
Het Samenwerkingsverband heeft gekozen voor opting-out van de landelijke criteria en de duur van de ondersteuningstoewijzing voor LWOO en voor opting-out van de LWOO-licenties. Er is gekozen om de licenties los te laten per 01-01-2024. Hierdoor ontvangen alle scholen voor VMBO (exclusief T) middelen LWOO. Daarnaast is er gekozen voor het loslaten van verplichte criteria. Alle scholen hebben en behouden hun colour lokale en mogen eigen criteria hanteren voor plaatsing en inzet. De scholen zijn dus zelf verantwoordelijk voor toekennen LWOO. Daar waar criteria intern fijn werken en duidelijkheid geven kunnen de scholen die behouden, daar waar ze af willen wijken kan en mag dat. Er is gekozen om het huidige budget te bevriezen en te verdelen. Hierbij is gekeken naar de historie van de afgelopen 4 jaar en het % leerlingen LWOO van het totaal. De budgetten zijn voor 4 jaar vast gezet. Scholen zullen jaarlijks de inzet van deze middelen verantwoorden.

### Doorbraakaanpak Onderwijs en Jeugdhulp

Het doel van de doorbraakaanpak is om te voorkomen dat leerlingen thuis komen te zitten doordat er vanuit onderwijs en jeugdhulp niet tijdig een passend aanbod komt. De doorbraakaanpak regelt dat de taak voor samenwerkingsverbanden, om te zorgen voor een dekkend aanbod, explicieter in de wet komt. Ook wordt een verplichting gecreëerd voor samenwerkingsverbanden en voor gemeenten om een gezamenlijke doorbraakaanpak met casusregie vast te leggen om te komen tot een aanbod bij vastgelopen casuïstiek. Vooruitlopend

op het wetsvoorstel is het stroomschema voor het SWV Drechtsteden opgesteld en vanwege het belang reeds opgenomen in het Ondersteuningsplan.

### Doorbraakaanpak passend onderwijs



### Zorgplicht scholen

Om elk kind een passende onderwijsplek te bieden hebben scholen een zorgplicht. Scholen werken daarbij samen in een regio. Deze samenwerkingsverbanden zorgen ervoor dat er een passende plek is voor alle leerlingen in de regio.

Scholen moeten ervoor zorgen dat elk kind een passende plek krijgt. Ook als het kind extra begeleiding en ondersteuning nodig heeft. **Deze verplichting voor scholen heet zorgplicht.** De zorgplicht geldt voor kinderen die al op school zitten en kinderen die worden aangemeld. De school zoekt in overleg met de ouders een passende plek.

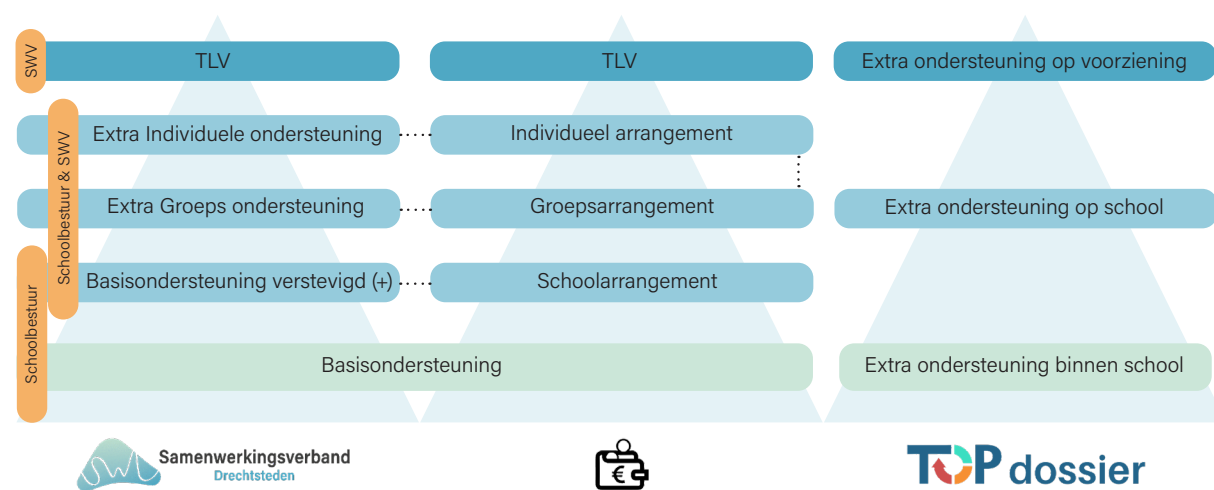
De opties zijn:

- ▶ de eigen school;
- ▶ een andere gewone school als de school van keuze hulp die nodig is niet kan bieden;
- ▶ een school voor (voortgezet) speciaal onderwijs.

Met de zorgplicht wil de overheid voorkomen dat kinderen van school naar school worden gestuurd. Bijvoorbeeld omdat er op de school van keuze geen passend onderwijs voor ze is.



## Visualisatie van de ondersteuning en toeleiding naar ondersteuning



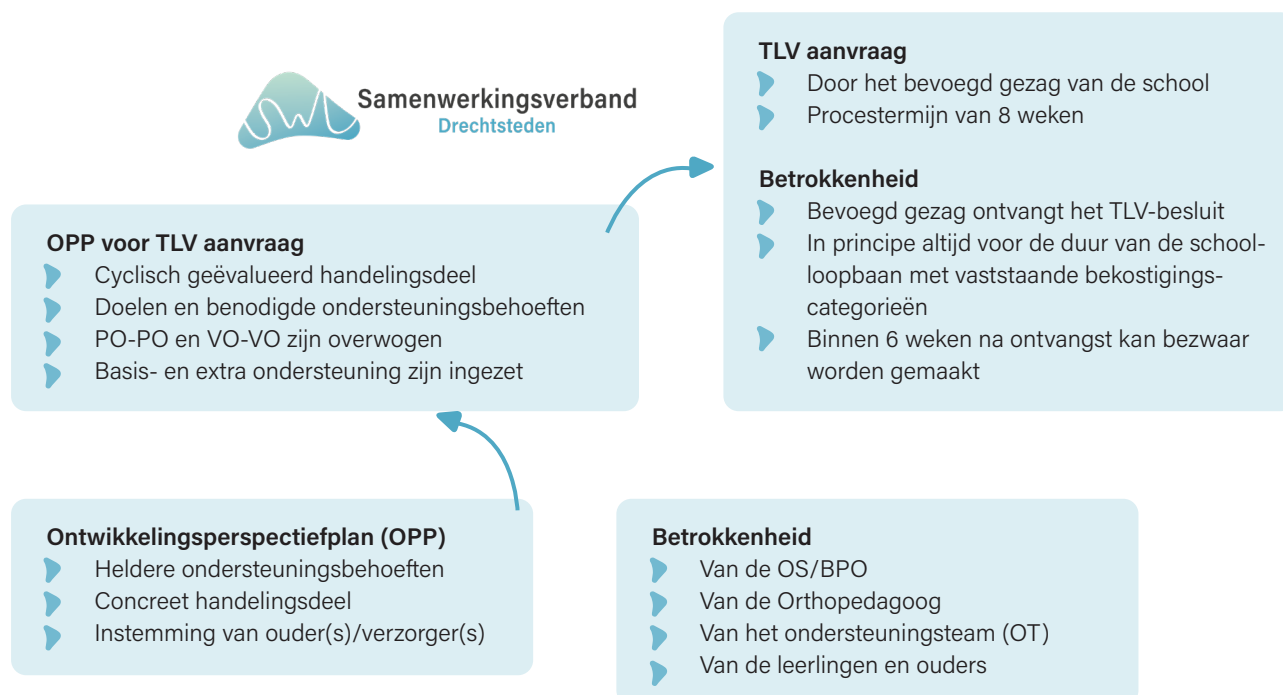
## 5.2 Terugplaatsing

Door de doelen en de benodigde ondersteuningsbehoefte aan de voorkant goed in kaart te brengen en hier cyclisch op te evalueren, wordt er structureel gekeken wanneer een kind weer terug kan stromen. Tevens wordt er bewuster aan de voorkant gekeken of een andere PO- of VO-school een passendere plek is.

### Vast contactpersoon per gespecialiseerde onderwijsschool

Elke gespecialiseerd onderwijsschool heeft daarnaast een vast contact persoon van het SWV die ook structureel een aantal keer per jaar bekijkt wat de stand van zaken is wat betreft de uitstroom, maar die ook tracht te signaleren wat er geleerd kan worden van de kinderen die instromen in relatie tot het aanbod in het reguliere onderwijs.

## TLV stroomschema



## 5.3 Cluster 1 en 2

De gesprekken met cluster 2, AURIS in onze regio, lopen om te kijken waarin wij van elkaar kunnen leren, elkaar kunnen versterken en waarin wij de samenwerking kunnen verbeteren in het belang van de kinderen.

## 5.4 Doorgaande lijn

Het ondersteuningsplan 2024-2028 is het mooiste voorbeeld van de doorgaande lijn in ons SWV. In gezamenlijkheid werken het Primair- en Voortgezet Onderwijs aan Passend Onderwijs voor iedereen in de regio Drechtsteden.

De overstapmomenten van de kinderen krijgen structureel aandacht, mede werkers van de bureauorganisatie worden breder ingezet en er wordt meer samen georganiseerd op alle vlakken binnen het SWV. Van de Algemene Vergaderingen, de Adviesraden tot aan de gezamenlijke IB- en ZOCO-beraden.



# 6.

## Hoe we onze middelen inzetten

## 6. Hoe we onze middelen inzetten

Uiteraard gaan we zorgvuldig om met onze financiën. Hoe we dat doen, beschrijven we uitgebreid in de meerjarenbegroting die parallel loopt aan dit ondersteuningsplan. Hieronder benoemen we de hoofdzaaken uit de meerjarenbegroting: de middelen die we ter beschikking hebben, hoe we deze inzetten en het beoogde resultaat voor de volgende jaren.

### 6.1 Deze middelen zetten wij in

Vanuit het Rijk (ministerie van Onderwijs, Cultuur en Wetenschap) krijgen we middelen voor het uitvoeren van passend onderwijs. Dit is een vast bedrag per leerling.

	2024	2025	2026	2027	2028
Primair Onderwijs	€ 10.749.459	€ 10.717.462	€ 10.462.649	€ 10.403.308	€ 10.362.515
Voortgezet Onderwijs	€ 10.627.282	€ 10.799.101	€ 10.621.738	€ 10.508.208	€ 10.440.240

### 6.2 Zo zetten wij de middelen in

De middelen die we ter beschikking hebben verdelen we over opdrachten en specifieke onderdelen:

#### Kantoorkosten

Het samenwerkingsverband is sinds 2018 gesitueerd op Duindoornhof 1-7 te Papendrecht. De verschillende panden vormen het onderkomen van zowel het samenwerkingsverband voor het PO als het samenwerkingsverband voor het VO. Hier is voor gekozen om de samenwerking te versterken en juist vanuit visie samen een volgende stap te kunnen zetten en het PO en VO nog dichter bij elkaar te kunnen brengen. Daarnaast is het OPDC GOAL gehuisvest in één van de panden. De kantoorkosten bestaan uit de huisvestingslasten (huurkosten) en inrichtingskosten van het kantoor.

#### Verplichte opdrachten

De verplichte opdrachten betreffen middelen die middels de lumpsum direct doorgezet worden naar de scholen voor de zware ondersteuning en ondersteuningsbekostiging. Dit zijn de middelen die gemeoid zijn met verwijzingen naar het (voortgezet) speciaal onderwijs (SO en VSO), het speciaal basisonderwijs en praktijkonderwijs (SBaO) en PrO) en de aanwijzingen voor leerwegondersteunend onderwijs (LWOO).

#### LWOO middelen

Het Samenwerkingsverband heeft gekozen voor opting-out van de landelijke criteria en de duur van de ondersteuningstoewijzing voor LWOO en voor opting-out van de LWOO-licenties. Er is gekozen om het huidige budget te bevriezen en te verdelen. Hierbij is gekeken naar de historie van de afgelopen 4 jaar en het % leerlingen LWOO van het totaal. De budgetten zijn voor 4 jaar vast gezet. Scholen zullen jaarlijks de inzet van deze middelen verantwoorden.

#### Verstevigd ondersteuningsaanbod

In opdracht van de schoolbesturen heeft het samenwerkingsverband de afgelopen vijf jaren gewerkt aan het verstevigen van het ondersteuningsaanbod op de scholen. Dit heeft geleid tot een breder dekkend aanbod binnen de regio door de inzet van vijf ondersteuningsklassen op verschillende scholen gericht op groepen leerlingen met dezelfde ondersteuningsbehoeften. Het samenwerkingsverband ondersteunt deze klassen met middelen. Daarnaast heeft het samenwerkingsverband ingezet op meer specialistische ondersteuning op de scholen door inzet van Onderwijsspecialisten, Begeleiders Passend Onderwijs en Orthopedagogen.

#### Personele ondersteuning scholen

We faciliteren de scholen in de versterking van



de ondersteuning door het beschikbaar stellen van een vaste Onderwijsspecialisten(in het PO) en begeleiders Passend Onderwijs (in het VO) en orthopedagogen. Daarnaast zijn vanuit het samenwerkingsverband leerkrachten/docenten in het OPDC-Goal (VO) aangesteld en worden de overige medewerkers van het samenwerkingsverband gefaciliteerd voor het bemensen van het AT-PO en AT-VO, het Meldpunt Thuiszitters en het Steunpunt.

#### Overige ondersteuning

- ▶ Onderwijsspecialisten / Begeleiders passend onderwijs / Orthopedagogen
  - ▶ Het samenwerkingsverband levert expertise aan de scholen via een vaste OS / BPO / Orthopedagoog.
- ▶ Meldpunt Thuiszitters
  - ▶ Het Meldpunt Thuiszitters is een voorziening van het samenwerkingsverband om scholen te helpen hun thuiszitters te verminderen.
- ▶ Steunpunt voor ouders en jongeren
  - ▶ Het Steunpunt valt onder zowel het SWV Drechtsteden PO als het SWV Drechtsteden VO en is beschikbaar voor ouders en leerlingen uit het primair en voortgezet onderwijs.

- ▶ Orthopedagogisch didactisch centrum
  - ▶ GOAL is een orthopedagogisch didactisch centrum (OPDC) en daarmee de tijdelijke onderwijsopvang voorziening van het SWV Drechtsteden VO.

#### Arrangementen op maat

Iedere school heeft expertise op het gebied van passend onderwijs in de vorm van de basisondersteuning. De leerling krijgt in de eerste plaats passend onderwijs van leerkrachten, docenten, mentoren en de IB (PO) en of ZOCO (VO). De school kan hierbij ook hulp vragen aan jeugdprofessionals van het Jeugdteam, schoolmaatschappelijke werk, leerplicht of andere medewerkers die de leerling kunnen ondersteunen. Soms is het noodzakelijk extra hulp van het samenwerkingsverband in te zetten om de leerling goed te begeleiden op school. De school heeft vanuit het samenwerkingsverband de beschikking over binnenschoolse intensieve ondersteuningsgelden. De onderwijs-specialist (PO) / BPO-er (VO) is onderdeel van het ondersteuningsteam van de school (OT) namens het samenwerkingsverband en beslist mee over de inzet van deze middelen in de vorm van een arrangement op maat.

### De besteding van de middelen in de meerjarenbegroting Primair Onderwijs

Staat van baten en lasten 2024 t/m 2028 in euro's					
	2024	2025	2026	2027	2028
<b>Baten</b>					
3.1 (Rijks)bijdragen	10.749.459	10.717.462	10.462.649	10.403.308	10.362.515
3.2 Overige overheidsbijdragen ...	9.200	9.200	9.200	9.200	9.200
3.5 Overige baten	13.000	13.000	13.000	13.000	13.000
	10.771.659	10.739.662	10.484.849	10.425.508	10.384.715
<b>Lasten</b>					
4.1 Personele lasten	1.880.140	1.901.387	1.915.313	1.936.336	1.951.750
4.2 Afschrijvingen	19.000	19.000	19.000	19.000	19.000
4.3 Huisvestingslasten	40.800	44.000	44.000	44.000	44.000
4.4 Overige instellingslasten	441.800	441.800	213.800	213.800	213.800
4.5 Doorbetalingen aan schoolbesturen	8.488.029	8.300.310	8.187.311	8.052.578	7.981.801
	10.869.769	10.706.497	10.379.424	10.265.714	10.210.351
<b>Saldo baten en lasten</b>	<b>- 98.110</b>	<b>33.165</b>	<b>105.425</b>	<b>159.794</b>	<b>174.364</b>
<b>Resultaat</b>	<b>- 98.110</b>	<b>33.165</b>	<b>105.425</b>	<b>159.794</b>	<b>174.364</b>

	2024	2025	2026	2027	2028
<b>Afdrachten via DUO</b>					
Ondersteuningsbekostiging sbo	2.335.255,33	2.309.813,68	2.262.372,02	2.215.930,37	2.202.661,32
Ondersteuningsbekostiging so	3.746.908,33	3.709.625,32	3.647.997,65	3.565.316,76	3.511.803,98
<b>Bekostiging SWV-PO totaal (netto baten)</b>	<b>4.456.295,23</b>	<b>4.496.773,61</b>	<b>4.552.279,08</b>	<b>4.662.061,38</b>	<b>4.648.050,40</b>
Beschikking lichte ondersteuning	1.983.733,64	2.013.426,56	2.039.199,58	2.062.121,75	2.058.642,06
Beschikking zware ondersteuning	2.401.996,38	2.412.781,83	2.442.514,30	2.489.374,43	2.518.843,13
Beschikking schoolmaatschappelijk werk	70.565,21	70.565,21	70.565,21	70.565,21	70.565,21

### De besteding van de middelen in de meerjarenbegroting Voortgezet Onderwijs

Staat van baten en lasten 2024 t/m 2028 in euro's					
	2024	2025	2026	2027	2028
<b>Baten</b>					
3.1 (Rijks)bijdragen	10.627.282	10.799.101	10.621.738	10.508.208	10.440.240
3.5 Overige baten	546.735	444.935	364.935	364.935	364.935
	11.174.017	11.244.036	10.986.673	10.873.143	10.805.175
<b>Lasten</b>					
4.1 Personele lasten	2.065.819	2.081.283	2.064.271	2.073.405	2.079.819
4.2 Afschrijvingen	33.000	33.000	33.000	33.000	33.000
4.3 Huisvestingslasten	107.000	115.000	115.000	115.000	115.000
4.4 Overige instellingslasten	148.000	150.000	150.000	150.000	150.000
4.5 Doorbetalingen aan schoolbesturen	8.896.309	8.881.984	8.626.072	8.553.957	8.494.410
	11.250.128	11.261.267	10.988.343	10.925.362	10.872.229
<b>Saldo baten en lasten</b>	<b>- 76.111</b>	<b>- 17.231</b>	<b>- 1.670</b>	<b>- 52.219</b>	<b>- 67.054</b>
<b>Financiële baten en lasten</b>					
Financiële lasten	500	500	500	500	500
<b>Financiële baten en lasten</b>	<b>- 500</b>	<b>- 500</b>	<b>- 500</b>	<b>- 500</b>	<b>- 500</b>
<b>Resultaat</b>	<b>-76.611</b>	<b>-17.731</b>	<b>-2.170</b>	<b>-52.719</b>	<b>-67.554</b>

	2024	2025	2026	2027	2028
<b>Afdrachten via DUO</b>					
Ondersteuningsbekostiging lwoo	-	-	-	-	-
Ondersteuningsbekostiging pro	1.250.937,96	1.300.317,09	1.316.776,80	1.289.343,95	1.272.844,24
Ondersteuningsbekostiging vso	3.890.097,02	3.882.457,06	3.851.086,92	3.814.407,98	3.791.242,33
<b>Bekostiging SWV-VO totaal (netto baten)</b>	<b>5.409.747,05</b>	<b>5.532.327,01</b>	<b>5.453.874,30</b>	<b>5.404.456,51</b>	<b>5.376.113,50</b>
Beschikking lichte ondersteuning	3.767.742,21	3.796.524,60	3.735.654,94	3.709.085,28	3.693.214,55
Beschikking zware ondersteuning	1.642.004,83	1.735.802,40	1.718.219,36	1.695.371,22	1.682.898,95





# 7. Hoe we onze kwaliteit meten en verantwoorden

# 7. Hoe we onze kwaliteit meten en verantwoorden

Natuurlijk willen we dat passend onderwijs in onze regio van goede kwaliteit is. Hieronder beschrijven we hoe we werken aan kwaliteit en deze voortdurend borgen. Kwaliteitszorg gaat voor ons over doen wat je zegt, zeggen wat je doet, de goede dingen doen, de dingen goed doen en resultaatgericht werken.

► adviseren over de ondersteuningsbehoefte van een leerling, op verzoek van het bevoegd gezag van een school.  
Dit ondersteuningsplan is hier dus een belangrijk onderdeel van.

## 7.1 Wettelijke opdracht

SWV Drechtsteden heeft te maken met een wettelijke opdracht die bestaat uit een aantal taken:

- vaststellen van een ondersteuningsplan;
- verdelen en toewijzen van ondersteuningsmiddelen voor de aangesloten scholen;
- beoordelen van aanvragen voor TLV's voor het gespecialiseerde onderwijs en het afgeven daarvan;

## 7.2 Netwerkverantwoordelijkheden

Vanuit de wettelijke opdracht en het toezichtkader van de Inspectie van het Onderwijs kunnen we een onderscheid maken in bureauverantwoordelijkheden voor het samenwerkingsverband als werkorganisatie en netwerkverantwoordelijkheden voor het samenwerkingsverband als netwerkorganisatie. Hieronder worden de verschillende verantwoordelijkheden beschreven;

### Netwerkverantwoordelijkheden

Interne bureau verantwoordelijkheid	Netwerk verantwoordelijkheid
<ul style="list-style-type: none"> <li>Proces van toewijzing van extra ondersteuning</li> <li>Proces van verwijzing en plaatsing leerlingen in het speciaal onderwijs (incl. TLV aanvraag en goedkeuring)</li> <li>Proces van bezwaar ten aanzien van TvO en TLV proces</li> </ul>	<ul style="list-style-type: none"> <li>In kaart brengen en ontwikkelen van het aanbod ondersteuning</li> <li>In kaart brengen en ontwikkelen van het niveau van basisondersteuning</li> <li>In kaart brengen en ontwikkelen van de inzet extra ondersteuning</li> </ul>
<ul style="list-style-type: none"> <li>Proces voor afstemming met het sociaal domein</li> <li>Proces van de communicatie met betrokkenen</li> </ul>	<ul style="list-style-type: none"> <li>In kaart brengen en ontwikkelen van verwijzing en deelname speciaal onderwijs</li> <li>In kaart brengen en ontwikkelen van leerlingstromen tussen regulier en speciaal en daarbinnen (in-, op-, af-, uitstroom)</li> <li>In kaart brengen en reduceren van verzuim thuiszitter</li> </ul>
<ul style="list-style-type: none"> <li>Proces van begroting en jaarverslaglegging over rechtmatige en doelmatige inzet van middelen</li> <li>Proces van inrichting interne organisatie</li> </ul>	<ul style="list-style-type: none"> <li>Ontwikkelen van effectieve samenwerking</li> </ul>

■ RPO 1   
 ■ RPO 2   
 ■ RPO 3   
 ■ BKA

RPO = Resultaten Passend Onderwijs  
 RPO 1: Dekkend netwerk van voorzieningen  
 RPO 2: Regionale samenwerking  
 RPO 3: Advisering en beoordeling toelaatbaarheid

BKA = Besturing, Kwaliteitszorg en Ambitie  
 BKA 1: Visie, ambitie, doelen  
 BKA 2: Uitvoering en kwaliteitscultuur  
 BKA 3: Evalueren, verantwoorden en bijstellen

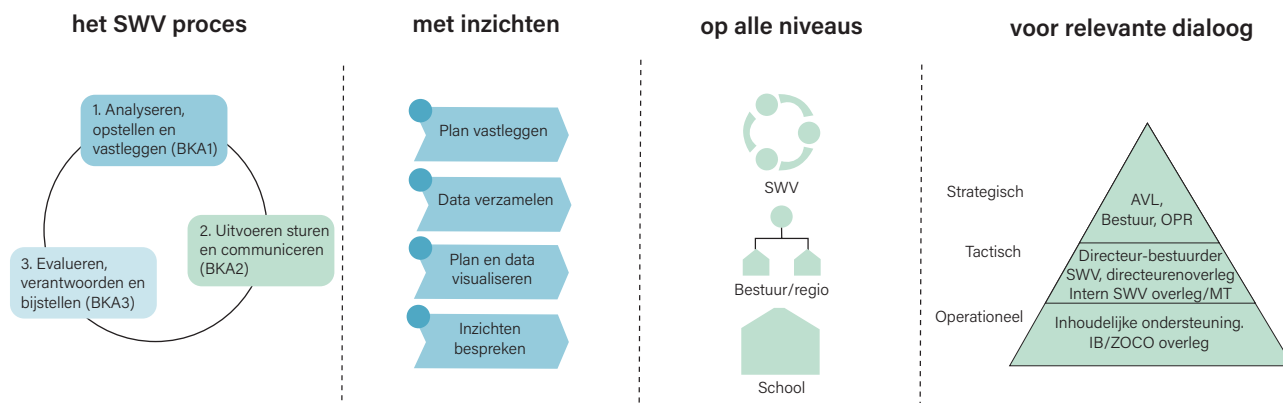


## 7.3 Kwaliteitsmodel

Ons kwaliteitszorgsysteem gaat ervan uit dat we ons strategisch kwaliteitsbeleid in de praktijk brengen en strategie en beleid uit het ondersteuningsplan zichtbaar, meetbaar en bespreekbaar maken. Hierin doorlopen we vier stappen:

- ▶ het SWV-proces;
- ▶ met inzichten;
- ▶ op alle niveaus;
- ▶ voor de relevante dialoog.

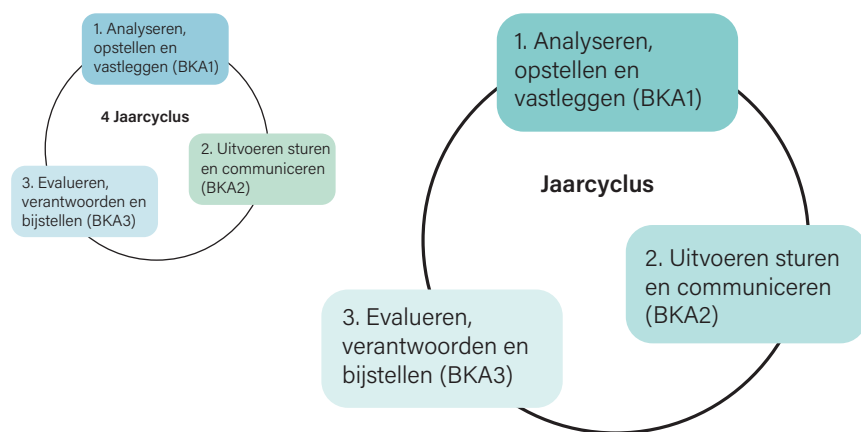
### Kwaliteitszorgsysteem



In deze vier stappen doorlopen we het SWV-proces. Dit proces sluit naadloos aan bij de kwaliteitsgebieden besturing, kwaliteitszorg en ambitie (BKA's) vanuit het toezichtkader van de Inspectie van het Onderwijs.

### Het SWV proces kent een 4 jaarcyclus en een jaarcyclus, elk met drie fases

"Elke fase en elke stap volgt de andere op, een volgende stap kan je niet goed zetten als de basis niet is gelegd"



\* We hanteren de termen BKA (Besturing, Kwaliteit en Ambitie) en RPO (Resultaten Passend Onderwijs) van de Inspectie van het Onderwijs.

## 7.4 Resultaatgerichte afspraken, verantwoording en relevante dialoog

We willen graag de resultaten van onze inspanningen zien. We hebben daarom afgesproken wat we willen bereiken. Gekoppeld aan speerpunten is er de mogelijkheid 'zachte' resultaten te behalen. Binnen het speerpunt 'Het SWV als netwerkorganisatie' hebben we bijvoorbeeld de doelstelling 'Het samenwerkingsverband is bekend en zichtbaar in het veld'. Gekoppeld aan speerpunten is er daarnaast de mogelijkheid 'harde' resultaten te boeken in de vorm van getallen of percentages. Ook de manier waarop de leidende principes en waarden worden nageleefd, nemen we mee in evaluaties. Op deze manier worden onze ambities en de resultaten meetbaar, merkbaar en zichtbaar.

Passend onderwijs gaat over kinderen. Passend onderwijs kunnen we alleen realiseren door goed samen te werken: door met elkaar in gesprek te gaan en te blijven over de inhoud, resultaten, groei en ontwikkeling. In dialoog met elkaar zal in- en extern verantwoording worden afgelegd en maken we steeds weer gerichte keuzes maken die passen bij onze strategische koers. De dialoog op verschillende niveaus is de basis voor groei en ontwikkeling. Samen geven we onze missie gestalte: **"PASSEND ONDERWIJS DOEN WE SAMEN, in eigen wijk, dorp, stad en regio"** op weg naar inclusiever onderwijs.



## 8. Bijlagen: goed om te weten

### Bijlage 1: Afspraken basisondersteuning PO

#### Afspraken over de ondersteuningsmogelijkheden

Item	Afspraak
<b>1. Geef aan welke van de volgende specialisten voor elke school beschikbaar moeten zijn en hoe, als afspraak binnen de basisondersteuning.</b>	
Meer- en hoogbegaafdheid specialist	Extern of in de school
Orthopedagoog	Extern of in de school
<b>2. Geef aan welke van de volgende voorzieningen voor elke school beschikbaar moeten zijn en hoe, als afspraak binnen de basisondersteuning.</b>	
Hoogbegaafdheidsklas (deeltijd)	Extern of in de school
<b>3. Geef aan welke van het volgende onderwijsaanbod voor elke school beschikbaar moeten zijn en hoe, als afspraak binnen de basisondersteuning.</b>	
Aanbod dyslexie	Extern of in de school
Aanbod dyscalculie	Extern of in de school
Aanbod meer- en hoogbegaafden	Extern of in de school
Aanbod NT2	Extern of in de school
Aanbod spraak/taal	Extern of in de school
Compacten en verrijken	Extern of in de school
Rekentraining	Extern of in de school
Signaleringsinstrument meer- en hoogbegaafden	In de school
<b>4. Geef aan welke van de volgende fysieke ruimtes in elk schoolgebouw aanwezig moeten zijn, als afspraak binnen de basisondersteuning.</b>	
Ruimte voor één op één begeleiding	
<b>5. Geef aan welke van de volgende protocollen door elke school actief toegepast moeten worden, als afspraak binnen de basisondersteuning.</b>	
Meldcode huiselijk geweld en kindermishandeling	Aanwezig
Protocol anti-pestten	Aanwezig
Protocol dyslexie	Aanwezig
Protocol gedrag / sociale veiligheid	Aanwezig
Protocol medisch handelen	Aanwezig
Protocol meer- en hoogbegaafdheid	Aanwezig
Protocol ondersteuning zieke leerlingen	Aanwezig
Protocol rouw en overlijden	Aanwezig
Protocol voorkomen schoolverzuim en thuiszitters	Aanwezig
<b>6. Geef aan wat de minimale score op elk van de indicatoren handelingsgericht werken (HGW) moet zijn, als afspraak binnen de basisondersteuning.</b>	
Onze leraren verkennen en benoemen concreet de onderwijsbehoeften van leerlingen (o.a. door observatie, gesprekken en het analyseren van toetsen).	Ontwikkeld
Onze leraren reflecteren op de samenhang tussen leerling, leraar, groep en stof om de onderwijsbehoeften te begrijpen en daarop af te stemmen.	Ontwikkeld
Onze leraren reflecteren op het eigen handelen en het effect daarvan op het gedrag van leerlingen, ouders, collega's.	Ontwikkeld

# 8. Bijlagen: goed om te weten



Onze leraren zijn zich bewust van de grote invloed die zij op de ontwikkeling van hun leerlingen hebben.	Ontwikkeld
Onze leraren maken (eigen) keuzes in aanbod en aanpak om passend te arrangeren op onderwijsbehoefte.	Ontwikkeld
Onze leraren gaan in hun houding en gedrag nadrukkelijk uit van wat wel kan (ondanks belemmeringen).	Ontwikkeld
Onze leraren creëren eigenaarschap van het leerproces bij hun leerlingen. Ze geven hen een eigen rol en verantwoordelijkheid in het vaststellen van onderwijsbehoefte, leerdoelen, aanpak en het leren.	Ontwikkeld
Onze leraren werken samen met ouders. Ze betrekken hen als ervaringsdeskundige en partner bij de analyse en het bedenken en uitvoeren van de aanpak.	Ontwikkeld
Onze leraren geven vorm aan het onderwijs op basis van SMART-doelen op korte en langere termijn (in plaats van een vastgestelde methodiek).	Ontwikkeld
Onze leraren werken planmatig en cyclisch aan de leer- en ontwikkeldoelen voor de groep, subgroepjes en mogelijk individuele leerlingen.	Ontwikkeld
Onze leraren evalueren systematisch en periodiek hun leer- en ontwikkeldoelen en stellen deze indien nodig bij.	Ontwikkeld
Onze onderwijs- en begeleidingsstructuur is voor iedereen duidelijk. Er zijn heldere afspraken over wie wat doet, waarom, waar, hoe en wanneer.	Ontwikkeld
Onze leraren reflecteren samen op het eigen handelen en dat van collega's (denk aan intervisie, gezamenlijke les- blok en planvoorbereidingen, collegiale consultaties, actieonderzoek, etc)	Ontwikkeld
Onze leraren kunnen reflecties inzichtelijk maken met een door de school gekozen instrumentarium.	Ontwikkeld

## Afspraken over de organisatie van ondersteuning

Item	Afspraak
<b>7. Moet elke school samenwerken met ouders, als afspraak binnen de basisondersteuning?</b>	
Elke school werkt samen met ouders	
<b>8. Welke functionaris moet de taak hebben om ouders te betrekken bij ondersteuning, als afspraak binnen de basisondersteuning?</b>	
Leraar / mentor	
<b>9. Moet elke school werken met een ondersteuningsteam (bijv. SOT, WOT of ZOT), als afspraak binnen de basisondersteuning?</b>	
De school werkt met een ondersteuningsteam	
<b>10. Uit wie moet het ondersteuningsteam in ieder geval bestaan, als afspraak binnen de basisondersteuning?</b>	
Gedragsspecialist Intern begeleider, zorg- of ondersteuningscoördinator	
<b>11. Geef per stelling aan of deze geldt als afspraak binnen de basisondersteuning.</b>	
Wanneer een leerling wordt aangemeld bij de school wordt altijd onderzocht wat zijn/haar extra onderwijs- en/of ondersteuningsbehoefte zijn voordat de leerling ingeschreven wordt op school.	Ja
Wanneer de school niet kan voldoen aan de onderwijs- en/of ondersteuningsbehoefte van een leerling wordt er gezocht naar een passende plek.	Ja
Bij leerlingen met specifieke onderwijsbehoefte vindt warme overdracht plaats met de voorschoolse voorziening of de vorige school.	Ja
<b>12. Welke functionaris moet verantwoordelijk zijn voor het aanmeldproces, als afspraak binnen de basisondersteuning?</b>	
Intern begeleider, zorg- of ondersteuningscoördinator	
<b>13. Met organisaties uit welke van de volgende onderwijssectoren moet elke school samenwerken, als afspraak binnen de basisondersteuning?</b>	
Voortgezet onderwijs	

Speciaal basisonderwijs (sbo)
Regulier voortgezet onderwijs (vo)
Speciaal onderwijs (so)
Voortgezet speciaal onderwijs (vso)
<b>14. Met welke van de volgende keten-/kernpartners moet elke school samenwerken, als afspraak binnen de basisondersteuning?</b>
Begeleider passend onderwijs van het SWV
Centrum Jeugd en gezin (CJG)
GGZ / Jeugd-GGZ
Jeugdgezondheidszorg (JGZ)
Jeugdhulpverlening
Leerplichtambtenaar
Lokale overheid / gemeente
Schoolmaatschappelijk werk / gezinswerker

## Afspraken over planvorming en cyclisch werken

Item	Afspraak
<b>15. Moet evaluatie en actualisatie van het schoolondersteuningsprofiel (SOP) jaarlijks plaatsvinden, als afspraak binnen de basisondersteuning?</b>	
De evaluatie en actualisatie van het SOP vinden minimaal jaarlijks plaats	
<b>16. Welke functionaris moet verantwoordelijk zijn voor het actualiseren van het schoolondersteuningsprofiel (SOP), als afspraak binnen de basisondersteuning?</b>	
Intern begeleider, zorg- of ondersteuningscoördinator	
<b>17. Welke functionaris moet verantwoordelijk zijn voor het actualiseren van de ontwikkelingsperspectiefplannen (OPP's), als afspraak binnen de basisondersteuning?</b>	
Intern begeleider, zorg- of ondersteuningscoördinator	

## Bijlage 2: Afspraken basisondersteuning VO

### Afspraken over de ondersteuningsmogelijkheden

Item	Afspraak
<b>18. Geef aan welke van de volgende specialisten voor elke school beschikbaar moeten zijn en hoe, als afspraak binnen de basisondersteuning.</b>	
Autisme-specialist	Extern of in de school
Beeldcoach en/of video-interactie-begeleider	Extern of in de school
Begeleider passend onderwijs	In de school met taakuren
Dyslexiespecialist	In de school
Fysiek specialist (zoals motorisch remedial teacher)	Extern of in de school
Gedrag / sociale vaardigheden specialist	Extern of in de school
Meer- en hoogbegaafdheid specialist	In de school met taakuren
Minder- en laagbegaafdheid specialist	Extern of in de school
NT2-specialist	In de school met taakuren
NT2-specialist	Extern of in de school
Orthopedagoog	Extern of in de school
Taal-/leesspecialist	In de school



<b>19. Geef aan welke van de volgende voorzieningen voor elke school beschikbaar moeten zijn en hoe, als afspraak binnen de basisondersteuning.</b>	
Hoogbegaafdheidsklas (deeltijd)	Extern of in de school
NT2-klas	Extern of in de school
Schakelklas	Extern of in de school
Taalklas	Extern of in de school
Time-out voorziening (met begeleiding)	Extern of in de school
Tussenvoorziening (OPDC of rebound)	Extern of in de school
<b>20. Geef aan welke van het volgende onderwijsaanbod voor elke school beschikbaar moeten zijn en hoe, als afspraak binnen de basisondersteuning.</b>	
Aanbod dyslexie	In de school
Aanbod meer- en hoogbegaafden	In de school
Aanbod NT2	Extern of in de school
Aanbod spraak/taal	Extern of in de school
Compacten en verrijken	Extern of in de school
<b>21. Geef aan welke van de volgende methodieken voor elke school beschikbaar moeten zijn en hoe, als afspraak binnen de basisondersteuning.</b>	
Compenserende dyslexiesoftware	In de school
Signaleringsinstrument meer- en hoogbegaafden	In de school
<b>22. Geef aan welke van de volgende fysieke ruimtes in elk schoolgebouw aanwezig moeten zijn, als afspraak binnen de basisondersteuning.</b>	
Ruimte voor één op één begeleiding	
<b>23. Geef aan welke van de volgende protocollen door elke school actief toegepast moeten worden, als afspraak binnen de basisondersteuning.</b>	
Meldcode huiselijk geweld en kindermishandeling	Actief toegepast
Protocol anti-pestten	Actief toegepast
Protocol dyslexie	Actief toegepast
Protocol gedrag / sociale veiligheid	Aanwezig
Protocol medisch handelen	Actief toegepast
Protocol meer- en hoogbegaafdheid	In ontwikkeling
Protocol onderwijsondersteuning zieke leerlingen	Actief toegepast
Protocol rouw en overlijden	Aanwezig
Protocol voorkomen schoolverzuim en thuiszitters	Actief toegepast
<b>24. Geef aan wat de minimale score op elk van de indicatoren handelingsgericht werken (HGW) moet zijn, als afspraak binnen de basisondersteuning.</b>	
Onze leraren verkennen en benoemen concreet de onderwijsbehoeften van leerlingen (o.a. door observatie, gesprekken en het analyseren van toetsen).	Ontwikkeld
Onze leraren reflecteren op de samenhang tussen leerling, leraar, groep en stof om de onderwijsbehoeften te begrijpen en daarop af te stemmen.	Ontwikkeld
Onze leraren reflecteren op het eigen handelen en het effect daarvan op het gedrag van leerlingen, ouders, collega's.	Ontwikkeld
Onze leraren zijn zich bewust van de grote invloed die zij op de ontwikkeling van hun leerlingen hebben.	Ontwikkeld
Onze leraren maken (eigen) keuzes in aanbod en aanpak om passend te arrangeren op onderwijsbehoeften.	Ontwikkeld
Onze leraren gaan in hun houding en gedrag nadrukkelijk uit van wat wel kan (ondanks belemmeringen).	Ontwikkeld

Onze leraren creëren eigenaarschap van het leerproces bij hun leerlingen. Ze geven hen een eigen rol en verantwoordelijkheid in het vaststellen van onderwijsbehoeften, leerdoelen, aanpak en het leren.	Ontwikkeld
Onze leraren werken samen met ouders. Ze betrekken hen als ervaringsdeskundige en partner bij de analyse en het bedenken en uitvoeren van de aanpak.	Ontwikkeld
Onze leraren geven vorm aan het onderwijs op basis van SMART-doelen op korte en langere termijn (in plaats van een vastgestelde methodiek).	Ontwikkeld
Onze leraren werken planmatig en cyclisch aan de leer- en ontwikkeldoelen voor de groep, sub-groepjes en mogelijk individuele leerlingen.	Ontwikkeld
Onze leraren evalueren systematisch en periodiek hun leer- en ontwikkeldoelen en stellen deze indien nodig bij.	In ontwikkeling
Onze onderwijs- en begeleidingsstructuur is voor iedereen duidelijk. Er zijn heldere afspraken over wie wat doet, waarom, waar, hoe en wanneer.	Ontwikkeld
Onze leraren reflecteren samen op het eigen handelen en dat van collega's (denk aan intervisie, gezamenlijke les- blok en planvoorbereidingen, collegiale consultaties, actieonderzoek, etc)	Ontwikkeld
Onze leraren kunnen reflecties inzichtelijk maken met een door de school gekozen instrumentarium.	Ontwikkeld

### Afspraken over de organisatie van ondersteuning

Item	Afspraak
<b>25. Moet elke school samenwerken met ouders, als afspraak binnen de basisondersteuning?</b>	
Elke school werkt samen met ouders	
<b>26. Welke functionaris moet de taak hebben om ouders te betrekken bij ondersteuning, als afspraak binnen de basisondersteuning?</b>	
Leraar / mentor	
Leerlingbegeleider	
Intern begeleider, zorg- of ondersteuningscoördinator	
Directie, team- of afdelingsleider	
Gedragsspecialist / orthopedagoog	
Deskundige van het samenwerkingsverband	
Schoolmaatschappelijk werker	
Jeugdhulpprofessional	
<b>27. Moet elke school werken met een ondersteuningsteam (bijv. SOT, WOT of ZOT), als afspraak binnen de basisondersteuning?</b>	
De school werkt met een ondersteuningsteam	
<b>28. Uit wie moet het ondersteuningsteam in ieder geval bestaan, als afspraak binnen de basisondersteuning?</b>	
Leerlingbegeleider	
Intern begeleider, zorg- of ondersteuningscoördinator	
Deskundige van het samenwerkingsverband	
Schoolmaatschappelijk werker	
<b>29. Geef per stelling aan of deze geldt als afspraak binnen de basisondersteuning.</b>	
Wanneer een leerling wordt aangemeld bij de school wordt altijd onderzocht wat zijn/haar extra onderwijs- en/of ondersteuningsbehoeften zijn voordat de leerling ingeschreven wordt op school.	Ja
Wanneer de school niet kan voldoen aan de onderwijs- en/of ondersteuningsbehoefte van een leerling wordt er gezocht naar een passende plek.	Ja
Bij leerlingen met specifieke onderwijsbehoeften vindt warme overdracht plaats met de voorschoolse voorziening of de vorige school.	Ja

**30. Welke functionaris moet verantwoordelijk zijn voor het aanmeldproces, als afspraak binnen de basisondersteuning?**

Intern begeleider, zorg- of ondersteuningscoördinator

**31. Met organisaties uit welke van de volgende onderwijssectoren moet elke school samenwerken, als afspraak binnen de basisondersteuning?**

- Regulier basisonderwijs (bao)
- Speciaal basisonderwijs (sbo)
- Regulier voortgezet onderwijs (vo)
- Speciaal onderwijs (so)
- Voortgezet speciaal onderwijs (vso)

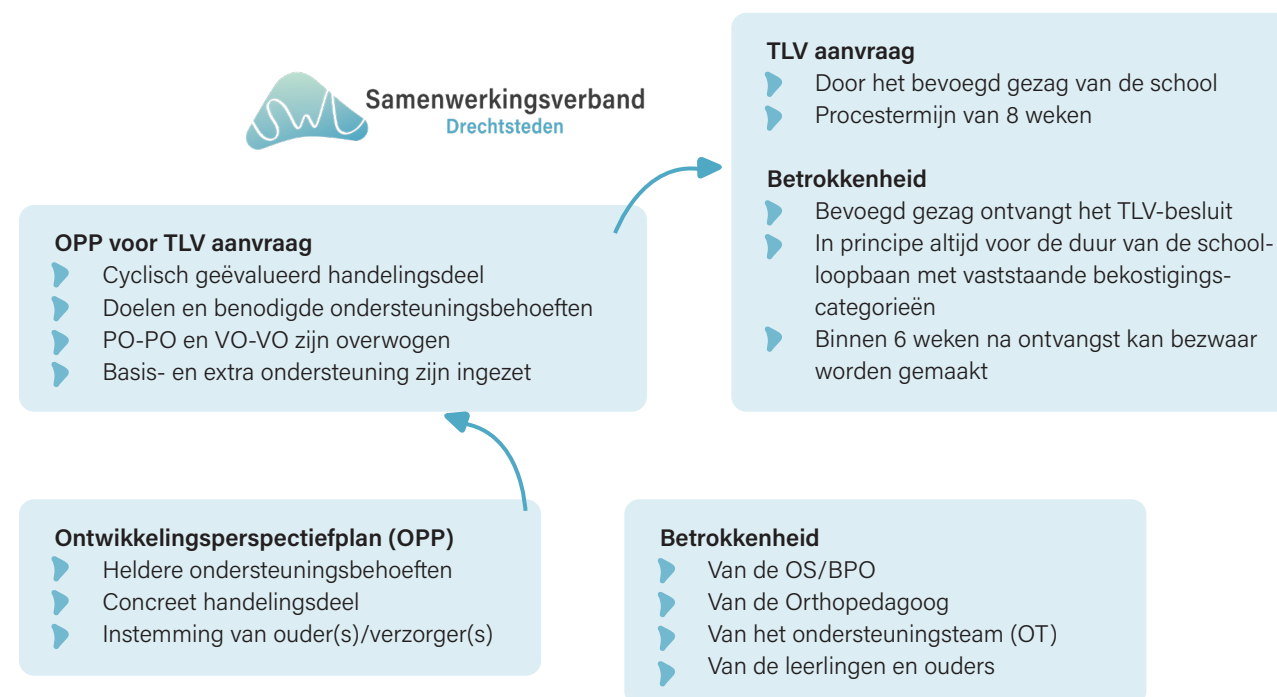
**32. Met welke van de volgende keten-/kernpartners moet elke school samenwerken, als afspraak binnen de basisondersteuning?**

- Begeleider passend onderwijs van het SWV
- Centrum Jeugd en gezin (CJG)
- GGZ / Jeugd-GGZ
- Jeugdgezondheidszorg (JGZ)
- Jeugdhulpverlening
- Leerplichtambtenaar
- Lokale overheid / gemeente
- Schoolmaatschappelijk werk / gezinswerker

**Afspraken over planvorming en cyclisch werken**

Item	Afspraak
<b>33. Moet evaluatie en actualisatie van het schoolondersteuningsprofiel (SOP) jaarlijks plaatsvinden, als afspraak binnen de basisondersteuning?</b>	
	De evaluatie en actualisatie van het SOP vinden minimaal jaarlijks plaats
<b>34. Welke functionaris moet verantwoordelijk zijn voor het actualiseren van het schoolondersteuningsprofiel (SOP), als afspraak binnen de basisondersteuning?</b>	
	Intern begeleider, zorg- of ondersteuningscoördinator
<b>35. Welke functionaris moet verantwoordelijk zijn voor het actualiseren van de ontwikkelingsperspectiefplannen (OPP's), als afspraak binnen de basisondersteuning?</b>	
	Intern begeleider, zorg- of ondersteuningscoördinator

**Bijlage 3: Afspraken en werkwijze toelaatbaarheid**



**Bijlage 4: Doelen en kwalitatieve en kwantitatieve indicatoren 2024 - 2028**

**Speerpunt 1: Onderwijs voor iedereen, toewerken naar inclusie**

Doel 1: We hebben een realistische visie over en uitgestippelde weg naar inclusiever onderwijs

- ▶ We hebben een beleidsdocument (visie beschreven)
- ▶ We hebben een routekaart

Doel 2: We realiseren onze visie op inclusief onderwijs en geven daar uitvoering aan

- ▶ Er is een duidelijke document met beschreven afspraken Basisondersteuning SWV Drechtsteden
- ▶ Elk jaar worden de afspraken besproken en eventueel herijkt
- ▶ % scholen dat de versterkte basisondersteuning binnen hun school realiseert
- ▶ % afspraken leerkrachvaardigheden dat op ontwikkeld / ver ontwikkeld scoort

**Speerpunt 2: Passende plek voor iedereen, toewerken naar een dekkend netwerk**

Doel 3: We hebben een effectieve doorgaande lijn van 0-18 jaar

- ▶ De overstapmomenten hebben een vaste plek in de overlegstructuur van het SWV en de scholen
- ▶ We hebben de leerling stromen naar het gespecialiseerd onderwijs in beeld



- ▶ Er is een overzicht van aanbod en mogelijkheden binnen het primair-, voortgezet- en gespecialiseerd onderwijs
- ▶ We hebben een beschreven doorgaande lijn
- ▶ We hebben een routekaart
- ▶ Aantal kinderen vanuit het Voorschools Ondersteuningsteam (VOT) naar onderwijs

Doel 4: We hebben meer kinderen op een passende plek binnen het regulier onderwijs

- ▶ Er zijn concrete samenwerkingen tussen het reguliere en gespecialiseerde onderwijs
- ▶ % kinderen binnen regulier PO
- ▶ % kinderen binnen regulier VO
- ▶ Absoluut aantal kinderen binnen PO
- ▶ Absoluut aantal kinderen binnen VO
- ▶ Verwijzingspercentage
- ▶ Aantal overstappers vanuit het gespecialiseerde naar het reguliere onderwijs
- ▶ Aantal kinderen vanuit de onderinstroom naar regulier onderwijs
- ▶ Aantal kinderen vanuit het S(B)O naar het VO
- ▶ Aantal kinderen dat PO-PO is overgestapt
- ▶ Aantal kinderen dat VO-VO is overgestapt
- ▶ Minimaal 97% kinderen binnen regulier PO
- ▶ Minimaal 96,3% kinderen binnen regulier VO

Doel 5: We hebben een dekkend aanbod binnen ons SWV

- ▶ % kinderen dat onderwijs volgt binnen het SWV
- ▶ Absoluut aantal kinderen in het SWV
- ▶ Aantal kinderen dat thuiszit
- ▶ Alle scholen voeren het verzuim- en aanwezigheidsbeleid uit
- ▶ Aantal scholen met een wachtlijst
- ▶ Aantal kinderen op een wachtlijst voor onderwijs
- ▶ Aantal kinderen met een tijdelijke vrijstelling van leerplicht
- ▶ We hebben een helder beschreven ondersteuningsroute
- ▶ Er is een document waarin de grenzen van het leerrecht binnen het SWV Drechtsteden staat beschreven
- ▶ We hebben de SOP's in beeld
- ▶ % kinderen dat onderwijs volgt binnen SWV Drechtsteden



### **Speerpunt 3: Passende ondersteuning voor iedereen, toewerken naar verbinding onderwijs en zorg**

Doel 6: We hebben een effectieve, verstevigde samenwerking tussen onderwijs en zorg

- ▶ Er is een document waarin afspraken rondom OZA's is opgenomen en OZA's ontwikkeld en actief
- ▶ Er zijn onderwijs-zorg groepen binnen het SWV
- ▶ Per gemeente is er een onderwijsvisie
- ▶ Per gemeente is er VOT
- ▶ Per gemeente is er een afgestemde ontwikkelagenda onderwijs & jeugd

- ▶ Gedragen gezamenlijke uitgangspunten in de samenwerking onderwijs & zorg, aansluitend bij ieders visie
- ▶ Per gemeente is de Onderwijs-Zorg route 0-18 gerealiseerd
- ▶ We hebben een sociale kaart per gemeente
- ▶ Het aantal casussen waarin de doorzettingsmacht is gebruikt
- ▶ Aantal kinderen op wachtlijst van jeugdhulp
- ▶ Ingericht (overleg)proces tussen onderwijs en gemeente



### **SWV als netwerkorganisatie (pijlers)**

Doel 7: Het samenwerkingsverband is bekend en zichtbaar in het veld

- ▶ We hebben een actief ouder-jeugdsteunpunt
- ▶ Er is een actuele website
- ▶ Het aantal website bezoekers
- ▶ Er is een pro-actief social media beleid
- ▶ Er is een nieuwsbrief per kwartaal

Doel 8: We realiseren aanwezigheid van leerlingen in onderwijs

- ▶ Aantal thuiszitters
- ▶ Er is een meldpunt thuiszitters voor het SWV Drechtsteden
- ▶ Aantal contactmomenten van het meldpunt thuiszitters
- ▶ Structureel afspraken en de werkwijze agenderen op de verschillende niveaus, zodat we uitvoering kunnen blijven geven aan
- ▶ Er is een document waarin staan beschreven wat (goed) onderwijs is en wat dit betekent voor het dekkend aanbod

Doel 9: We werken vanuit gelijkwaardigheid samen met ouders, leerlingen en docenten

- ▶ De visie van het kind en ouders is altijd zichtbaar in TOP dossier
- ▶ Er is helderheid over waar de verantwoordelijkheid ligt in de structuur van ondersteuning
- ▶ De samenwerking in de ondersteuningsstructuur wordt structureel besproken en geëvalueerd
- ▶ Er is helderheid over het recht van toelating en de bijbehorende zorgplicht



### **SWV als bureauorganisatie**

Doel 10: We hebben een effectieve organisatie inrichting

- ▶ Er is helderheid in de rollen en de taken binnen de ondersteuningsstructuur
- ▶ Er is een heldere organisatie inrichting beschreven
- ▶ De professionals worden jaarlijks meegenomen rondom de tevredenheid van de organisatie inrichting

Doel 11: We werken actief met een goed werkend kwaliteitszorgsysteem

- ▶ Beoordeling inspectie
- ▶ Kwaliteitsbeleid beschreven
- ▶ Kwaliteitsbeleid geïntegreerd



## Bijlage 5: Verklarende woordenlijst

AB	Ambulant begeleider
ALC	Ambulant Leer Centrum
AV	Algemene ledenvergadering
BinK	Begeleiden in de Klas
BKA	Besturing, kwaliteitszorg en ambitie
DUO	Dienst Uitvoering Onderwijs
EMB	Ernstig meervoudige beperking
GGD	Gemeentelijke Gezondheidsdienst
GGZ	Geestelijke gezondheidszorg
GO	Gespecialiseerd onderwijs (sbo en so)
MHB	Meer- en Hoogbegaafd
HGW	Handelingsgericht werken
IB	Intern begeleider
KPI	Kritische prestatie-indicator
LPO	Netwerk Leidinggevenden Passend Onderwijs
MDO	Multidisciplinair overleg
MRp	Medezeggenschapsraad personeel
NCOJ	Nederlands Centrum Onderwijs & Jeugdzorg
OCW	Onderwijs Cultuur en Wetenschap (ministerie van)
OZA	Onderwijs Zorg arrangement
OOGO	Op overeenstemming gericht overleg
OSP	Ondersteuningsplan
OT	Ondersteuningsteam / Onderwijs Transparant
OPR	Ondersteuningsplanraad
OPP	Ontwikkelingsperspectiefplan
OS	Onderwijsspecialist
PDCA (cyclus)	Plan Do Check Act
PO	Primair onderwijs
RMC	Regionale meld- en coördinatiefunctie
RPO	Resultaten Passend Onderwijs
SBO	Speciaal basisonderwijs
SO	Speciaal onderwijs
SOP	Schoolondersteuningsprofiel
SWV	Samenwerkingsverband
TLV	Toelaatbaarheidsverklaring
VO	Voortgezet onderwijs
VSO	Voortgezet speciaal onderwijs
WMS	Wet Medezeggenschap Scholen
WPO	Wet Primair Onderwijs
ZAT	ZorgAdviesTeam





## Colofon

Dit is een uitgave van Samenwerkingsverband Drechtsteden

### Contact of vragen

Heeft u vragen naar aanleiding van deze uitgave of wilt u reageren, dan kan dit uiteraard. U kunt een mail sturen naar [info@swvdrechtsteden.nl](mailto:info@swvdrechtsteden.nl).

### Vormgeving

Perspectief op School

### Samenwerkingsverband Drechtsteden

Duindoornhof 1-7

3355 RP Papendrecht

Tel. 078 - 639 17 00

[www.swvdrechtsteden.nl](http://www.swvdrechtsteden.nl)



**Samenwerkingsverband**  
Drechtsteden

